


OBEC ABRAHÁM

PROGRAM HOSPODÁRSKEHO ROZVOJA A SOCIÁLNEHO ROZVOJA OBCE ABRAHÁM NA ROKY 2015 – 2020



December 2015



Názov:	Program hospodárskeho rozvoja a sociálneho rozvoja obce Abrahám na roky 2015 – 2020
Územné vymedzenie :	Trnavský kraj, okres Galanta, obec Abrahám
Územný plán obce:	áno
Dátum schválenia PHSR:	
Verzia	1.0
Publikovaný verejne:	www.abraham.sk
Objednávateľ:	Obec Abrahám
Spracovateľ:	 RRA Horné Požitavie, Zlaté Moravce



OBSAH

ÚVOD	5
A. ANALYTICKÁ ČASŤ	6
1. ANALÝZA DANOSTÍ A PREDPOKLADOV OBCE	6
1.1 CHARAKTERISTIKA ÚZEMIA OBCE	6
1.2 GEOGRAFICKÁ POLOHA	7
1.3 HISTÓRIA OBCE	8
1.4 SPOLUPRÁCA A PARTNERSTVÁ	8
1.5 DEMOGRAFIA OBCE	9
1.6 TECHNICKÁ INFRAŠTRUKTÚRA	14
1.6.1 ELEKTRICKÁ ENERGIA	14
1.6.2 PLYNOFIKÁCIA	15
1.6.3 CESTNÁ DOPRAVA	15
1.6.4 ŽELEZNIČNÁ SIEŤ	16
1.6.5 VODOVOD	16
1.6.6 KANALIZÁCIA	16
1.6.7 TELEKOMUNIKAČNÉ SIETE	16
1.7 SOCIÁLNA INFRAŠTRUKTÚRA OBCE	16
1.7.1 DOMOVÝ A BYTOVÝ FOND	16
1.7.2 ŠKOLSTVO	17
1.7.3 ZDRAVOTNÍCTVO	19
1.7.4 SOCIÁLNA STAROSTLIVOSŤ	19
1.7.5 ZÁKLADNÁ OBČIANSKA VYBAVENOSŤ	19
1.7.6 KULTÚRNA A ŠPORTOVÁ INFRAŠTRUKTÚRA	21
1.8 ENVIRONMENTÁLNA INFRAŠTRUKTÚRA	24
1.8.1 GEOLOGICKÉ A GEOMORFOLOGICKÉ POMERY	24
1.8.2 PÔDA	24
1.8.3 LES	25
1.8.4 OVZDUŠIE	25
1.8.5 VODA	25
1.8.6 ODPADOVÉ HOSPODÁRSTVO	25
1.8.7 PRÍRODNÉ PREDPOKLADY PRE ROZVOJ CR	26
1.9 EKONOMICKÁ ZÁKLADŇA OBCE	27
1.9.1 EKONOMICKÁ AKTIVITA OBYVATELSTVA	27
1.9.2 EKONOMICKÁ ŠTRUKTÚRA OBCE	31
1.9.3 EKONOMICKÁ SILA OBCE	32
2. VYHODNOTENIE PHSR OBCE NA ROKY 2007 - 2013	34
3. ZHODNOTENIE SÚČASNÉHO STAVU ÚZEMIA	37
3.1 SWOT ANALÝZA	37
3.2 KLÚČOVÉ DISPARITY A HLAVNÉ FAKTORY ROZVOJA	39
B. STRATEGICKÁ ČASŤ	41
C. PROGRAMOVÁ ČASŤ	43
4. OPATRENIA A AKTIVITY	43
5. SÚBOR UKAZOVATEĽOV VÝSLEDKOV A DOSAHOV	44
D. REALIZAČNÁ ČASŤ	49
6. POPIS ORGANIZAČNÉHO A INŠTITUCIONÁLNEHO ZABEZPEČENIA	49
7. STRUČNÝ POPIS KOMUNIKAČNEJ STRATÉGIE	50



8. SYSTÉM MONITOROVANIA A HODNOTENIA	50
9. AKČNÝ PLÁN NA OBDOBIE DVOCH NASLEDUJÚCICH ROKOV	51
E. FINANČNÁ ČASŤ	54
10. IDENTIFIKÁCIA MOŽNÝCH ZDROJOV FINANCOVANIA	54
11. MODEL VIACZDROJOVÉHO FINANCOVANIA	54
12. SYSTÉM HODNOTENIA AKTIVÍT	56
ZÁVER.....	57
ZDROJE ÚDAJOV	58



ÚVOD

Program hospodárskeho rozvoja a sociálneho rozvoja obce Abrahám (PHSR) je strednodobý rozvojový dokument spracovaný na obdobie rokov 2015 – 2020. Je vypracovaný v súlade s cieľmi a prioritami stanovenými v Národnej stratégii regionálneho rozvoja SR ako aj s cieľmi a prioritami stanovenými v Programe hospodárskeho rozvoja a sociálneho rozvoja Trnavského samosprávneho kraja 2009 – 2015. Pri jeho spracovávaní sa zohľadnili aj kritériá a doporučenia ÚPN obce Abrahám a nadväzuje na Program hospodárskeho a sociálneho rozvoja obce Abrahám na roky 2007 – 2013.

Cieľom PHSR je vypracovať taký program smerovania obce, ktorý vyjadrí ekonomické a sociálne záujmy jej občanov a zároveň je v súlade s prijatými koncepciami štátu, vyššieho územného celku, stratégiou rozvoja regiónu, záujmami ochrany životného prostredia, kultúrneho dedičstva a ostatnými relevantnými plánmi a zámermi. Poslaním PHSR je zabezpečiť kontinuitu rozvoja obce. Je to otvorený dokument, preto je ho možné dopĺňať a aktualizovať podľa potrieb dotknutého územia .

Zákon č. 539/2008 Z. z. o podpore regionálneho rozvoja ukladá obciam povinnosť vypracovať PHSR, ktorý je základným a kľúčovým dokumentom pre riadenie obce. Má vychádzať z poznania situácie a konkrétnych potrieb obyvateľov, podnikateľov, záujmových skupín a ďalších subjektov v území a formulovať predstavu o budúcnosti spolu s činnosťami a projektmi na jej zabezpečenie.

Uvedený dokument je spracovaný na báze partnerstva a verejnosť je zapojená do jeho spracovania a pripomienkovania aj prostredníctvom dotazníkového prieskumu. Informovanie o jeho spracovávaní sa robí zverejňovaním na webovej stránke a úradnej tabuli obce, ako aj prostredníctvom zasadnutí obecného zastupiteľstva.



A. ANALYTICKÁ ČASŤ

1 ANALÝZA DANOSTÍ A PREDPOKLADOV OBCE

1.1 CHARAKTERISTIKA ÚZEMIA OBCE

Obec Abrahám patrí do okresu Galanta, ktorý je súčasťou Trnavského samosprávneho kraja.

Tabuľka č. 1: Základná charakteristika obce

Ukazovateľ	Hodnota
Kód obce	503673
Názov okresu	Galanta
Názov kraja	Trnavský
Štatút obce	obec
PSČ	925 45
Telefónne smerové číslo	031
Prvá písomná zmienka o obci - rok	v roku 1231
Nadmorská výška obce v m	125 m. n. m.
Celková výmera územia obce [m ²]	15 780 000
Hustota obyvateľstva na km ²	66

Zdroj: Štatistický úrad SR



Poloha obce v rámci okresu Galanta

**Tabuľka č. 2: Spádovosť obce**

Ukazovateľ	Hodnota
Sídlo matričného úradu	Abrahám
Sídlo pracoviska daňového úradu	Trnava
Sídlo pracoviska Obvodného oddelenia policajného zboru	Sládkovičovo
Sídlo Okresného súdu	Galanta
Sídlo Okresného riaditeľstva Hasičského a záchranného zboru	Galanta
Sídlo okresného úradu	Galanta
Sídlo Územnej vojenskej správy	Trnava
Sídlo územného Úradu práce, sociálnych vecí a rodiny	Galanta

Zdroj: Štatistický úrad SR

1.2 GEOGRAFICKÁ POLOHA

Obec Abrahám leží severozápadne od krajského mesta Galanta vo vzdialenosti približne 13 km. Severozápadnú hranicu tvorí katastrálne územie obce Pavlice, severnú Majcichov, severovýchodnú Hoste, východnú Veľká Mača, juhovýchodnú Malá Mača, južnú Sládkovičovo a juhozápadnú Pusté Úľany. Abrahám leží na juhovýchodnom okraji Trnavskej pahorkatiny, ktorá je súčasťou Podunajskej pahorkatiny. Stred obce Abrahám je vo výške 125 m n. m.



Geografická poloha obce



1.3 HISTÓRIA OBCE

Vykopávky archeológov dokazujú, že územie obce Abrahám bolo osídlené už od praveku. Dokazujú to nájdené artefakty datované od najstaršieho neolitu až po Slovanov. Prvá písomná zmienka o obci Abrahám je z roku 1231, kedy bol spísaný v Svätom Abraháme testament Šebešom, grófom z Pezinka a Svätého Jura. Ďalšia listina z roku 1266 spomína obec ako Szenti Abraam. Obec v 16. storočí patrila panstvu Šintava, od roku 1817 panstvu Čeklís, ktoré tu malo hospodársky dvor. V obci bol v roku 1561 postavený kostol na kamennej podmurovke a na cintoríne okolo neho sa pochovávalo do roku 1780. Na mieste dreveného kostola dal v roku 1782 postaviť Karol Esterházy dnešný kostol, v slohu neskorého baroka, ku ktorému boli pristavené bočné lode až v roku 1934. Pri kostole sa nachádza historicky cenný barokový kríž z roku 1759. Secesný kaštieľ v Abraháme bol postavený v roku 1899 podľa plánov staviteľa E. Lechnera. Najstaršia známa pečať obce s vyobrazením patriarchu Abraháma, patróna miestneho kostola, pochádza z 18. storočia. Obyvatelia obce sa zamestnávali prevažne poľnohospodárstvom.



Socha sv. Floriána

1.4 SPOLUPRÁCA A PARTNERSTVÁ

Obec na území Trnavského kraja spolupracuje s ostatnými obcami a je členom týchto združení:

- ZMOS,
- Galantsko-šaliansko,
- Životnými cestami Jána Palárika,
- Mikroregión 11 PLUS.



1.5 DEMOGRAFIA OBCE

V obci ku dňu 31. 12. 2014 žilo 1 038 obyvateľov. Hustota obyvateľstva je 66 obyv./km². Štatistiky počtu obyvateľov obce od roku 2003 poukazujú na skutočnosť, že v obci dochádzalo najprv k plynulému nárastu jej obyvateľov a od roku 1980 k poklesu. Deje sa to napriek tomu, že obec má vytvorené podmienky pre svoj rozvoj a tým aj predpoklady na zvyšovanie populácie.

Tabuľka č. 3: Vývoj obyvateľstva počas rokov 1869 – 2014

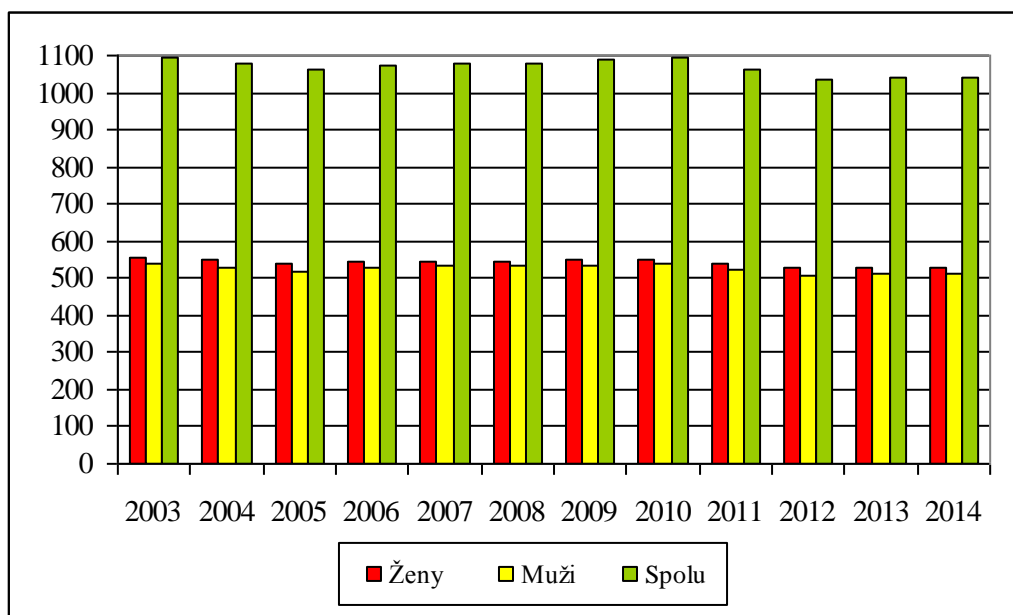
Rok	1891	1900	1910	1921	1940	1961	1970	1980	1991	2001	2014
Obyvatelia	1027	1240	1254	1341	1493	1579	1560	1391	1216	1136	1038

Zdroj: Komunitný plán sociálnych služieb obce Abrahám

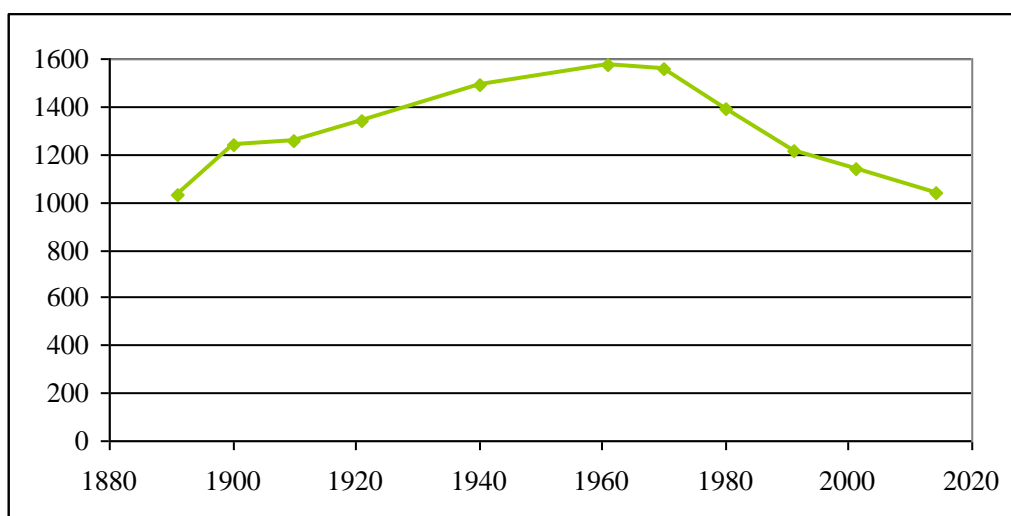
Tabuľka č. 4: Vývoj obyvateľstva počas rokov 2003 – 2014

Ukazovateľ	Vývoj obyvateľstva											
Rok	2003	2004	2005	2006	2007	2008	2009	2010	2011	2012	2013	2014
Ženy	553	549	541	543	544	546	552	552	540	527	528	528
Muži	540	530	520	528	534	534	535	541	521	508	512	510
Spolu	1093	1079	1061	1071	1078	1080	1087	1093	1061	1035	1040	1038

Zdroj: ŠÚ SR, databázy RegDat a DATAcube



Graf č. 1: Vývoj počtu obyvateľov v obci v rokoch 2003 –2014



Graf č. 2: Demografický vývin obyvateľstva v rokoch 1869 – 2014

Prognózy demografického vývinu Slovenska sú nepriaznivé, čo sa prejavuje starnutím celej populácie. Tento trend sa postupne prejaví aj v obci a už v súčasnosti celkový prírastok od roku 2003 do roku 2014 bol negatívny (–24 obyvateľov).

Tabuľka č. 5: Vývoj počtu obyvateľstva

Ukazovateľ	Obdobie (roky)											
	2003	2004	2005	2006	2007	2008	2009	2010	2011	2012	2013	2014
Narodení	10	9	9	14	8	10	7	10	12	14	11	11
Zomrelí	13	19	22	11	12	16	12	16	20	15	5	15
Prírodný prírastok	-3	-10	-13	3	-4	-6	-5	-6	-8	-1	6	-4
Priťahovaní	21	22	19	32	22	24	19	24	28	9	15	34
Odstáovaní	19	26	24	25	11	16	7	12	20	34	16	32
Migračný prírastok	2	-4	-5	7	11	8	12	12	8	-25	-1	2
Celkový prírastok	-1	-14	-18	10	7	2	7	6	0	-26	5	-2

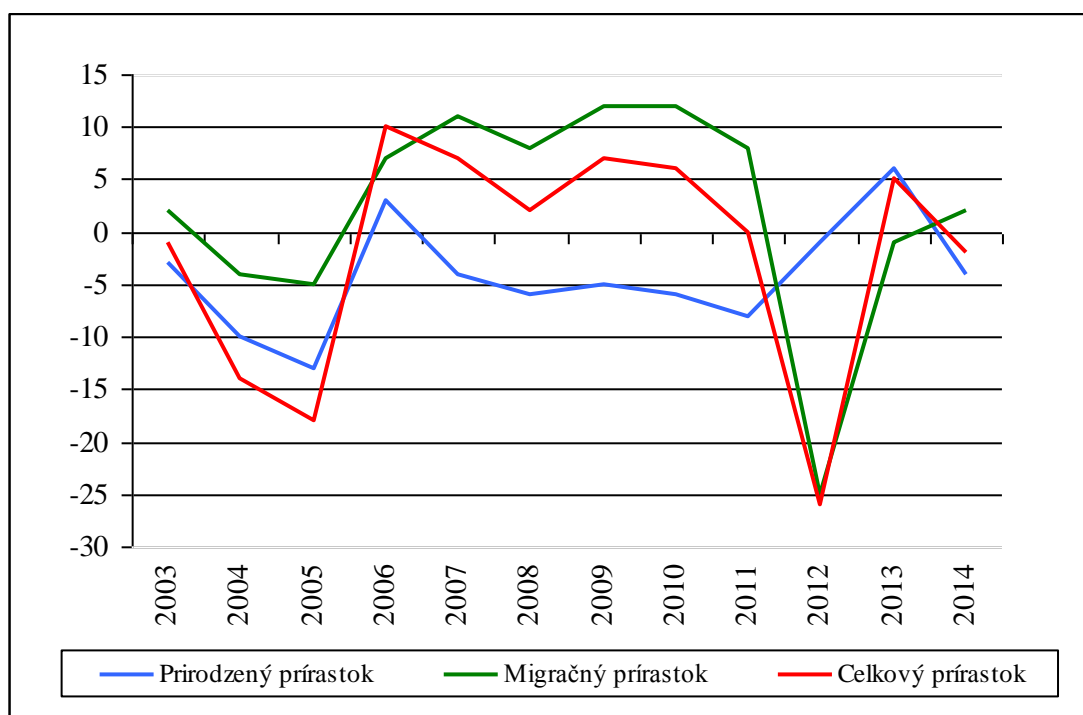
Zdroj: ŠÚ SR, databázy RegDat a DATAcube

Z hľadiska vekovej štruktúry najväčší podiel pripadá na obyvateľov v produktívnom veku, najmenší podiel na obyvateľov v predproduktívnom veku. Uvedený trend je zatiaľ pozitívny, preto sa nepredpokladá rýchly sklon k starnutiu obyvateľstva.

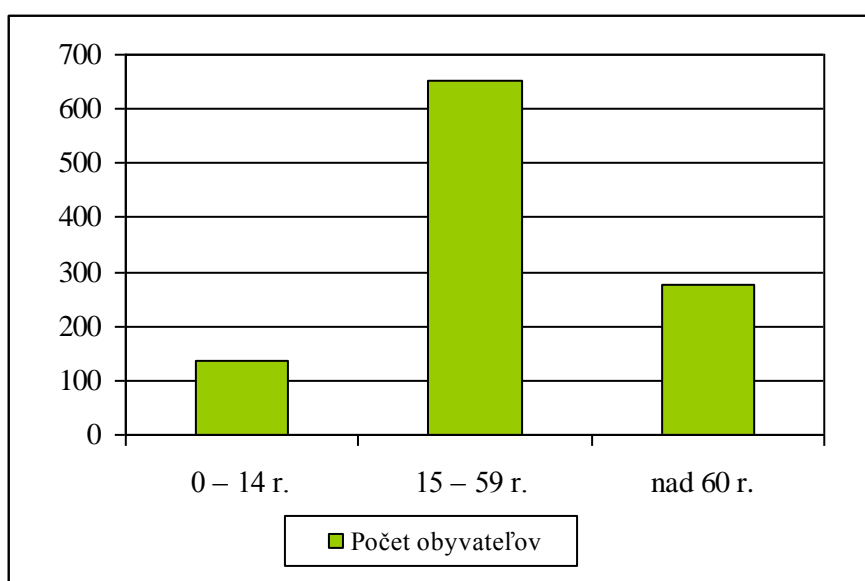
Tabuľka č. 6: Veková štruktúra obyvateľstva

Veková kategória	0 – 14 r.	15 – 59 r.	nad 60 r.	Spolu
Spolu	137	652	276	1 065
%	12,8	61,3	25,9	100

Zdroj: ŠÚ, Sčítanie obyvateľov, domov a bytov 2011



Graf č. 3: Vývoj prírastku obyvateľstva v rokoch 2003 – 2014



Graf č. 4: Veková štruktúra obyvateľov

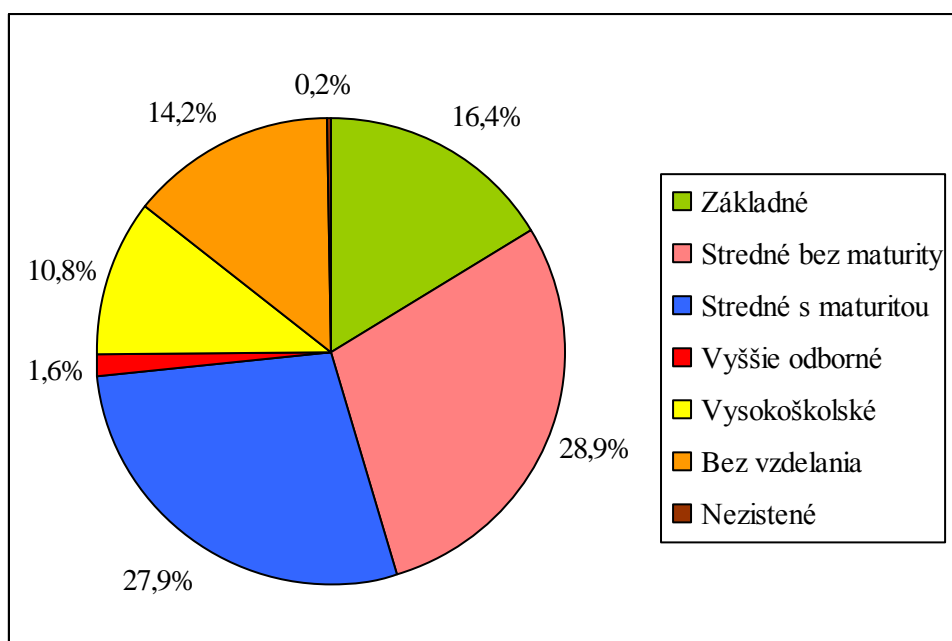
Vzdelanostná štruktúra ovplyvňuje nielen uplatnenie sa obyvateľov na trhu práce, ale je tiež významným podnetom pre prítiahnutie investícií do územia. Táto štruktúra v Abraháme je celkom dobrá. Obyvatelia s vysokoškolským vzdelaním majú zastúpenie 10,8 % z celkového počtu obyvateľov. V štruktúre vzdelania prevládajú obyvatelia so stredoškolským vzdelaním bez maturity (28,9 %).



Tabuľka č. 7: Vzdelanostná štruktúra obyvateľstva

Stupeň vzdelania	Spolu	%
Základné	175	16,4
Stredné bez maturity	308	28,9
Stredné s maturitou	297	27,9
Vyššie odborné	17	1,6
Vysokoškolské	115	10,8
Bez vzdelania	151	14,2
Nezistené	2	0,2
Spolu	1 065	100

Zdroj: ŠÚ, Sčítanie obyvateľov, domov a bytov 2011



Graf č. 5: Vzdelanostná štruktúra obyvateľstva

Z hľadiska národnostného zloženia možno konštatovať, že skladba obyvateľstva je homogénna, pretože obyvateľstvo slovenskej národnosti tvorí 96,6 %. Ostatné obyvateľstvo sa hlási k národnostiam, ktorých zastúpenie je uvedené v nasledovnej tabuľke:

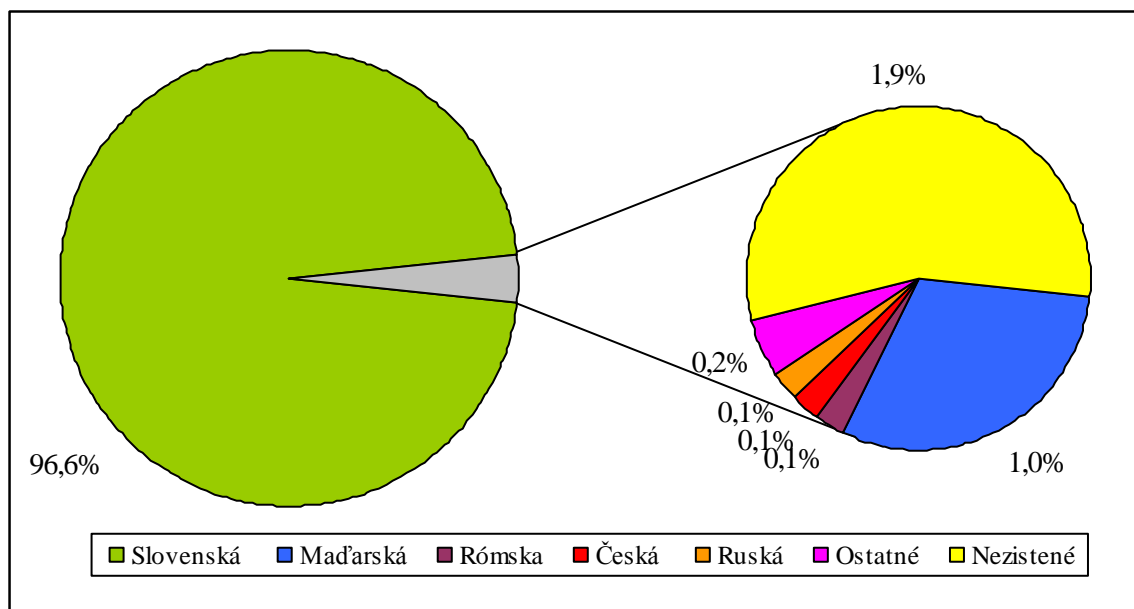
Tabuľka č. 8: Národnostná štruktúra obyvateľstva

Národnostné zloženie	Počet obyvateľov	%
Slovenská	1 029	96,6
Maďarská	11	1,0
Rómska	1	0,1
Česká	1	0,1
Ruská	1	0,1
Ostatné	2	0,2



Nezistené	20	1,9
Spolu	1 065	100

Zdroj: ŠÚ, Sčítanie obyvateľov, domov a bytov 2011



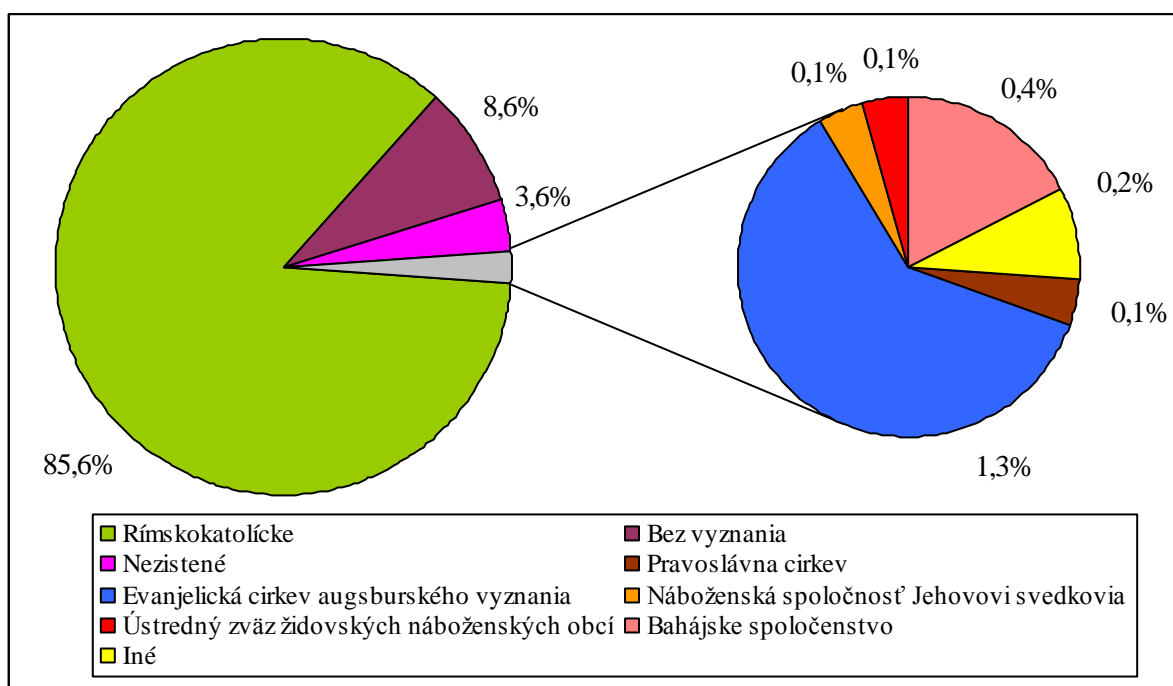
Graf č. 6: Národnostná štruktúra obyvateľstva

Z hľadiska náboženského vyznania možno konštatovať, že dominantným vierovyznaním je rímskokatolícke, ku ktorému sa hlási 85,6 % obyvateľstva. Druhým v poradí je obyvateľstvo bez vyznania a na treťom mieste je obyvateľstvo, u ktorého sa nezistilo vyznanie. Ostatné registrované cirkvi majú veľmi nízke zastúpenie.

Tabuľka č. 9: Religiózna štruktúra obyvateľstva

Náboženské vyznanie	Počet obyvateľov	%
Rímskokatolícke	912	85,6
Pravoslávna cirkev	1	0,1
Evanjelická cirkev augsburského vyznania	14	1,3
Náboženská spoločnosť Jehovovi svedkovia	1	0,1
Ústredný zväz židovských náboženských obcí	1	0,1
Bahájske spoločenstvo	4	0,4
Iné	2	0,2
Bez vyznania	92	8,6
Nezistené	38	3,6
Spolu	1 065	100

Zdroj: ŠÚ, Sčítanie obyvateľov, domov a bytov 2011



Graf č. 7: Religiózna štruktúra obyvateľstva

1.6 TECHNICKÁ INFRAŠTRUKTÚRA OBCE

Vybavenie obce technickou infraštruktúrou:

Tabuľka č. 10: Technická vybavenosť obce

Ukazovateľ	Hodnota
Pošta	áno
Káblková televízia	nie
Verejný vodovod	áno
Verejná kanalizácia	áno
Kanalizačná sieť pripojená na ČOV	áno
Rozvodná sieť plynu	áno
Najbližšia zastávka vlakov osobnej dopravy – názov	Sládkovičovo
Najbližšia zastávka vlakov osob. dopravy – vzdialenosť v km	7 km

Zdroj: Štatistický úrad SR

1.6.1 ELEKTRICKÁ ENERGIA

Obec je v súčasnosti zásobovaná elektrickou energiou z existujúcej nízko napäťovej siete (230 V), ktorá je v obci vedená po stĺpových podperách od štyroch trafostaníc. Stav elektrického vedenia je dostatočne dimenzovaný.

Pri predpokladanom vývoji obce a výstavbe IBV v ďalších rokoch je potrebné uvažovať s novým rozvodom elektrickej energie a trafostanicami, ktoré zvýšia kapacitu.



1.6.2 PLYNOFIKÁCIA

Obec Abrahám je zásobovaná zemným plynom z VTL plynovodu DN 100, PN 25. V obci je vybudovaný nízkotlaký rozvod plynu –NTL o tlakovej hladine 2,1 kPa. NTL rozvody plynu sú vedené vo všetkých uliciach obce, kde je realizovaná zástavba. Plynofikácia bola zrealizovaná v roku 1971 a rozvody plynu majú dĺžku približne 6 km. Vedenie plynovodov a dimenzie rozvodov sú riešené tak, aby kapacitne a priestorovo postačovali pre potreby obce.

Na plyn je v súčasnosti napojených približne 99 % domácností.

V Územnom pláne obce, v prípade rozšírenia výstavby IBV, je naplánované rozširovanie plynofikácie. V návrhu je plynovodná sieť riešená ako NTL s napojením na existujúce rozvody plynu.

1.6.3 CESTNÁ DOPRAVA

Modernizáciou a rozvojom dopravnej infraštruktúry v obci a jej okolí dochádza k vytváraniu vhodných podmienok na kvalitný život jej obyvateľov.

Územím obce prechádza štátna cesta 3. tr. č. 1337 v dĺžke približne 1,5 km. Obec sa stará o miestne komunikácie v dĺžke cca 3 km.

V obci sú vyhotovené aj chodníky v dĺžke 3,2 km a tiež dve autobusové zastávky.

Pre potreby parkovania osobných áut, okrem pozemkov rodinných domov, sa na území obce nachádzajú parkoviská na námestí, pri obecnom úrade, pri základnej škole a obecnom cintoríne. Súhrnná kapacita je približne 50 áut.

Verejné priestranstvá a komunikácie sú vybavené verejným osvetlením nachádzajúcimi sa na podporných bodoch elektrickej siete NN.

V prípade rozšírenia výstavby IBV sú naplánované obslužné komunikácie, ktoré sú naplánované ako obojsmerné. Popri nich z jednej strany bude vedený chodník a na druhej budú zelené pásy.



Borovicová alej popri komunikácii



1.6.4 ŽELEŽNIČNÁ SIETĚ

Cez kataster obce priamo neprechádza železničná trať. Najbližšia železničná stanica sa nachádza v Sládkovičove a je vzdialená od obce cca 7 km.

1.6.5 VODOVOD

Obec Abrahám má vybudovaný verejný vodovod, ktorý zásobuje celú obec pitnou vodou. Zdrojom vody je vŕtaná studňa, z ktorej je čerpaná do zemného vodojemu a z neho sa zabezpečuje plynulé zásobovanie automatickou tlakovou stanicou AT. Vodovod obce Abrahám je prepojený s vodovodom v susednej obci Hoste. Vetvy vodovodnej siete sú vedené v uliciach tak, aby bola zabezpečená potreba pitnej vody pre všetkých obyvateľov. V súčasnosti je na vodovod napojených približne 98 % domácností. Prevádzku a údržbu vodovodnej siete zabezpečuje obec. Vodovodná sieť je vybudovaná v celom zastavanom území obce.

1.6.6 KANALIZÁCIA

V obci je vybudovaná kanalizácia pre odvádzanie splaškových odpadových vôd produkovaných v intraviláne. Odvádzanie splaškových vôd z obce je riešené v rámci združenia obcí s cieľom odvádzania a čistenia splaškových vôd v ČOV Trnava v Zelenči. Kanalizačná sieť je gravitačná so zaústením do pomocných čerpacích staníc a pokrýva časť obce. Hlavná čerpacia stanica odvádzá tlakovým potrubím všetky splaškové vody z obcí Abrahám a Pavlice do obce Hoste. Dĺžka kanalizácie je 2,1 km a napojených je približne 20 % domácností.

Gravitačná kanalizácia navrhnutá v ÚP obce (pre novú IBV) bude s napojením na gravitačnú stoku.

Dažďové odpadové vody z intravilánu obce sú odvádzané povrchovým spôsobom, sieťou povrchových priekop – rigolov, ktoré sú pozdĺž komunikácií so zaústením do Abrahámskeho kanála a následne tečú do Dolného Dudváhu.

1.6.7 TELEKOMUNIKAČNÉ SIETE

Existujúca telefónna sieť v obci je v prevažnej miere realizovaná vzdušným vedením a tvorí ju prístupová sieť Slovak Telekom. Je napojená na digitálnu ústredňu a z kapacitného hľadiska je postačujúca. Obec má tiež dobré pokrytie signálom mobilných operátorov a tento druh spojenia je prevládajúci.

1.7 SOCIÁLNA INFRAŠTRUKTÚRA OBCE

1.7.1 DOMOVÝ A BYTOVÝ FOND

Ponuka bývania a stav domového a bytového fondu sú jedným z rozhodujúcich faktorov, ktoré vplývajú na rozvoj obce a sú predpokladom naplňovania jej základných funkcií. V obci je 338 obývaných domov.

V obci sa nachádza 5 bytových domov postavených v rokoch 1964, 1974, 1982 a 1987. Nachádza sa v nich 31 bytov. Rozširovanie bytového fondu je podrobne spracované v Územnom pláne obce a počíta sa aj s výstavbou bytových domov.



Tradičný dom

1.7.2 ŠKOLSTVO

V obci sa nachádza materská a základná škola, ktoré sú v zriaďovateľskej pôsobnosti obce. Materskú školu v súčasnosti navštevuje 41 detí v dvoch triedach.

Tabuľka č. 11: Prehľad počtu detí MŠ

Materská škola	Počet detí v MŠ/rok											
	2003	2004	2005	2006	2007	2008	2009	2010	2011	2012	2013	2014
Počet detí celkom	41	41	41	41	41	41	41	41	41	41	41	41

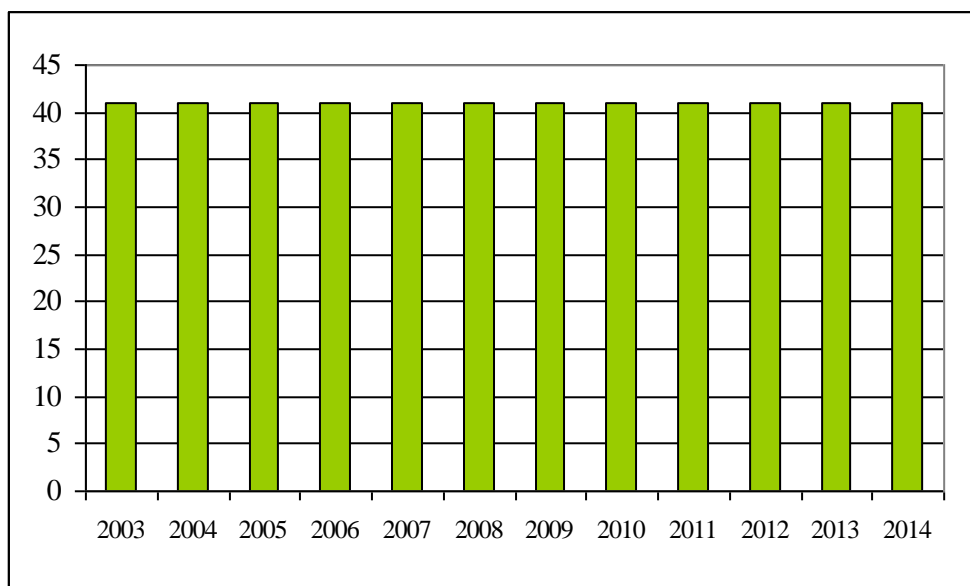
Zdroj: Obecný úrad Abrahám, 2015

V obci sa nachádza plne organizovaná Základná škola Michala Tareka, ktorá má 9 tried. V súčasnosti ju navštevuje 120 žiakov. V škole pôsobí aj Školský klub detí, kde je výchova zameraná na spoločenskú, esteticko-výtvarnú, pracovnú, športovú a hudobnú výchovu. Škola je tiež držiteľom certifikátu „Škola podporujúca zdravie“.

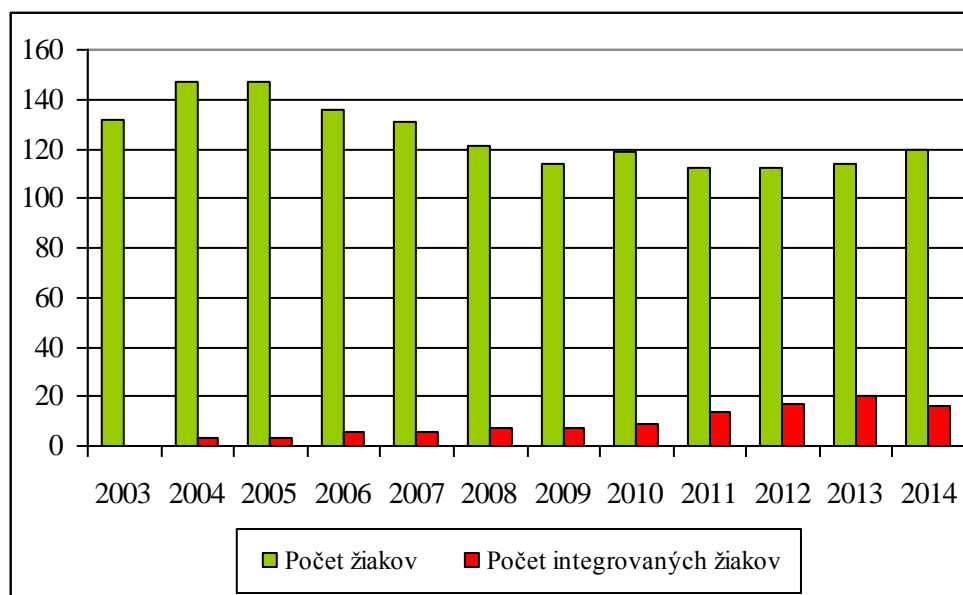
Tabuľka č. 12: Prehľad počtu žiakov ZŠ

Základná škola	Počet žiakov v ZŠ/rok											
	2003	2004	2005	2006	2007	2008	2009	2010	2011	2012	2013	2014
Počet detí celkom	132	147	147	136	131	121	114	119	112	112	114	120
Z toho počet integrovaných žiakov	0	3	3	6	6	7	7	9	14	17	20	16

Zdroj: Obecný úrad Abrahám, 2015



Graf č. 8: Návštevnosť materskej školy v rokoch 2003 – 2014



Graf č. 9: Návštevnosť základnej školy v rokoch 2003 – 2014



Základná škola

1.7.3 ZDRAVOTNÍCTVO

Zdravotné strediská majú výrazný vplyv na kvalitu poskytovanej zdravotnej starostlivosti a kvalitu života. V obci existuje zdravotnícke zariadenie s ordináciou praktického lekára pre dospelých. Tiež sa tu nachádza aj lekáreň a ambulancia lekára pre deti a dospelých. Špecializovaná zdravotná starostlivosť je poskytovaná obyvateľom obce špecializovanými lekármi najmä v Galante, Sládkovičove a Seredi.

Tabuľka č. 13: Zdravotnícke zariadenia

Ukazovateľ	Hodnota
Lekárne a výdajne liekov	áno
Samostatné ambulancie praktického lekára pre dospelých	áno
Samostatné ambulancie praktického lekára pre deti a dospelých	áno
Samostatné ambulancie praktického lekára stomatóloga	nie
Samostatné ambulancie praktického lekára gynekológa	nie

Zdroj: Obecný úrad Abrahám, 2015

1.7.4 SOCIÁLNA STAROSTLIVOSŤ

V súčasnosti obec Abrahám nezabezpečuje opatrovateľskú službu. Tiež poskytuje asistenciu pri umiestňovaní občanov do príslušných sociálnych zariadení a zároveň zabezpečuje stravovanie pre seniorov v školskej jedálni. Obec má tiež spracovaný Komunitný plán sociálnych služieb, ktorým sa riadi pri zabezpečovaní úloh v tejto oblasti. Sú v ňom zahrnuté aj plány a zámery obce v rámci rozvoja sociálnych služieb.

1.7.5 ZÁKLADNÁ OBČIANSKA VYBAVENOSŤ

Maloobchodná sieť v obci je tvorená dvomi predajňami potravín COOP Jednota, ktoré dostatočne uspokojujú dopyt obyvateľov po základných druhoch tovarov. Svoje služby v obci



poskytuje pizzeria DENVER. Obyvatelia obce využívajú na väčšie nákupy a zaobstarávanie iných služieb okresné mesto Galanta a krajské mesto Trnava.

Administratívne zariadenia predstavujú obecný úrad a pošta. V obci sa nachádza aj požiarna zbrojnica. Z drobných služieb funguje v obci kaderníctvo Lenka, kvetinárstvo, stavebníctvo, finančné poradenstvo, elektroinštalačné práce, doprava a oprava a prestavba motorových vozidiel.

Vybrané služby v obci sú:

Tabuľka č. 14: Služby v obci

Ukazovateľ	Hodnota
Predajňa potravinárskeho tovaru	áno
Pohostinské odbytové stredisko	nie
Predajňa nepotravinárskeho tovaru	nie
Predajňa pohonných látok	nie
Zariadenie pre údržbu a opravu motorových vozidiel	áno
Predajňa súčiastok a príslušenstva pre motorové vozidlá	nie
Hotel (motel, hotel)	nie
Penzión *** až *	nie
Turistická ubytovňa **, *	nie
Chatová osada *** až *	nie
Kemping **** až *	nie
Ostatné hromadné ubytovacie zariadenia	nie
Komerčná poisťovňa	nie
Komerčná banka	nie
Bankomat	nie

Zdroj: Obecný úrad Abrahám, 2015



Budova obecného úradu



1.7.6 KULTÚRNA A ŠPORTOVÁ INFRAŠTRUKTÚRA

Kultúrne zariadenia v obci sú svetského a cirkevného charakteru.

Strediskom kultúrnej infraštruktúry svetského charakteru v obci je kultúrny dom s hlavnou sálou, ktorej kapacita je 120 sedadiel. Okrem toho disponuje javiskom, kuchyňou a šatňami. Používa sa na organizovanie rôznych kultúrno – spoločenských podujatí. V obci funguje aj obecná knižnica, ktorá je umiestnená v budove starej základnej školy. Obecné múzeum bolo zriadené v budove bývalej školskej družiny po jej rekonštrukcii v roku 2004. Nachádza sa v ňom stála výstava dokumentujúca históriu od najstaršieho osídlenia až po súčasnosť. Sú v ňom vystavené predmety pochádzajúce z vykopávok, uchované písomnosti, dokumenty, fotografie a iné exponáty z hospodárstiev a domácností používaných minulých storočiach. V obci je postavený aj Pomník padlým vo svetových vojnách.



Kultúrny dom

Aktívne tu funguje miestny časopis Abrahámske noviny, ktorý informuje o aktuálnom dianí v obci.

Pre obec je charakteristický ľudový kroj s identifikačnými prvkami:

- Ženský kroj: Je to riasená sukňa a vyšívaná zásterá. Rukávce sú so zlatom vyšívané na gatre. Dolná časť rukávco - tacle je z čípiek, ktoré sa zhotovovali paličkovaním. Krézel (golier) je tiež zhotovený z čípiek so zlatom vyšívaným obojkom. Pod krkom je vyšívaná mašľa. Slobodné dievčatá majú na hlave širokú červenú stužku dolu zakončenú zlatými strapcami. Vydaté ženy nosia na hlave zlatom vyšívaný čepiec s bielim riaseným okrajom. Ku kroju patrí aj vyšívaný prucel (vesta). Na zásteru sa viažu prepásky zo širokých vyšívaných stužiek. Na nohy si ženy obúvajú čižmy až po kolená.
- Mužský kroj: Sú to čierne, úzke, súkenné nohavice zdobené šnurovaním. Košeľa vyšívaná so širokými rukávmi. Na košeľu sa oblieka stromový prucel. Na hlave sa nosí malý čierny širáčik s kosierkami pre mládencov. Čižmy sú vysoké po kolená.



Obec pravidelne organizuje nasledovné kultúrno – spoločenské akcie:

- fašiangová zabájačka,
- kultúrny deň,
- stávanie mája,
- rybárske preteky,
- hasičské preteky,
- Abrahámsky kotlík,
- Vatra zvrchovanosti,
- vianočné trhy.

V obci pôsobia nasledovné spolky a záujmové združenia:

- Miestny odbor Matice Slovenskej,
- Obecný futbalový klub Abrahám, v ktorom pôsobia tieto družstvá: muži A, dorast, žiaci a prípravka,
- Dobrovoľný hasičský zbor Abrahám – činnosť bola znovu obnovená v roku 1997. Má za úlohu pomáhať obci a jej občanom pri požiaroch a iných živelných pohromách, ako aj zabezpečovať protipožiarne prevenciu. Zúčastňuje sa aj špecializovaných súťaží, kde reprezentuje obec.
- Poľovnícke združenie Abrahám – má vybudovaný celý areál s poľovníckou chatou, odchovňou, senníkmi a ďalšími zariadeniami. Vykonáva ochrannárske aktivity a starostlivosť o poľnú zver.
- Folklórny súbor Jatelinka.

V rámci cirkevných nehnuteľností v obci dominuje rímsko – katolícky kostol sv. patriarchu Abraháma, ktorý bol postavený v roku 1782. Okrem neho sa tu nachádzajú kamenné kríže z rokov 1759, 1780 a 1898, sochy sv. Floriána a sv. Jána Nepomuckého, ako aj kamenné súsošie Piety a súsošie Svätej rodiny. Súčasný cintorín bol zriadený v roku 1780 a v roku 1961 v ňom obec postavila dom smútku.

V obci sa nachádza futbalové ihrisko, ako aj multifunkčné ihrisko, ktoré je vzdialené cca 800 m od základnej školy.

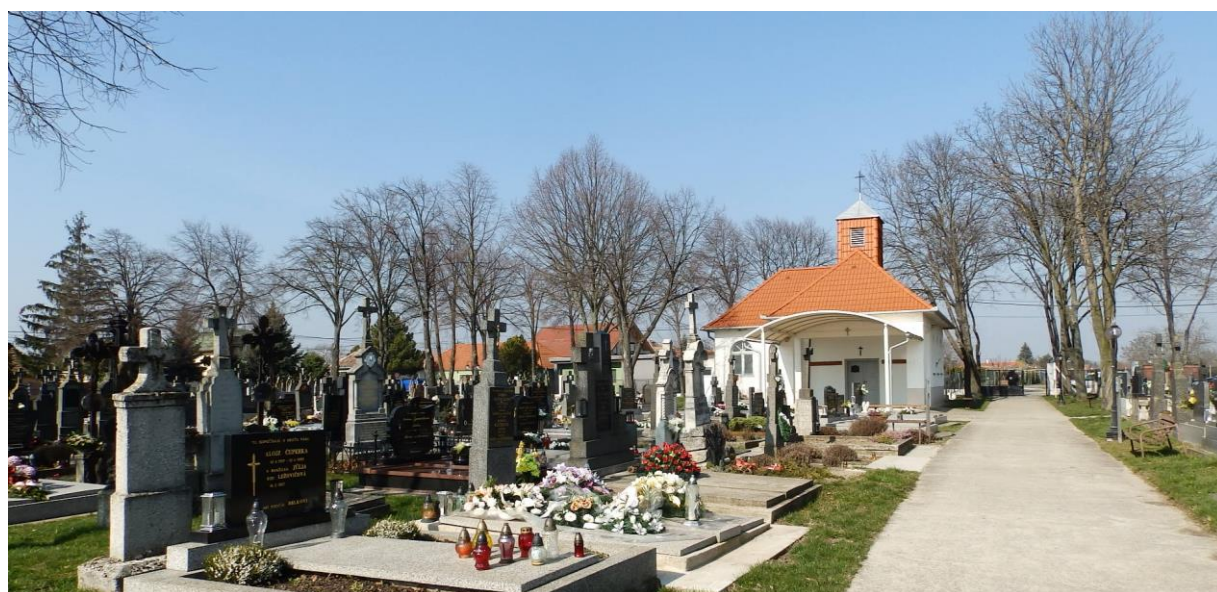
Tabuľka č. 15: Šport a kultúra obce

Ukazovateľ	Hodnota
Kúpalisko umelé alebo prírodné	nie
Telocvičňa	nie
Ihrisko pre futbal (okrem školských)	áno
Knižnica	áno
Videopožičovňa a DVD požičovňa	nie
Kino stále	nie

Zdroj: Obecný úrad Abrahám, 2015



Rímsko – katolícky kostol



Miestny cintorín s domom smútku



1.8 ENVIRONMENTÁLNA INFRAŠTRUKTÚRA

1.8.1 GEOLOGICKÉ A GEOMORFOLOGICKÉ POMERY

Abrahám leží na juhovýchodnom okraji Trnavskej pahorkatiny, ktorá je súčasťou Podunajskej pahorkatiny. Celú oblasť možno charakterizovať ako prevažne odlesnenú kultúrnu step. Nadmorská výška v strede obce je 125 m n. m. a v chotári kolíše v rozmedzí 123 - 125 m n m. Územie patrí do teplej oblasti, pre ktorú je charakteristický počet letných dní v roku nad 50 a v nich maximálna teplotou vzduchu dosahuje viac ako 25°C. Prevládajú mierne zimy a ročný úhrn zrážok sa pohybuje v rozmedzí 530 až 650 mm. Okolie obce s priľahlým okolím patrí podľa množstva zrážok k jednej z najsuchších oblastí strednej Európy.

1.8.2 PÔDA

V štruktúre pôdneho fondu obce má najväčšie zastúpenie orná pôda, ktorá predstavuje 84 % z rozlohy katastra. Po nej nasleduje zastavaná plocha so zastúpením 4,6 % z rozlohy katastra.

Kataster má reliéf vlnitých rovín, kde prevládajú černoziemné a lužné pôdy. Tieto pôdy sú mimoriadne vhodné na pestovanie náročných poľnohospodárskych plodín ako sú pšenica, kukurica a cukrová repa.

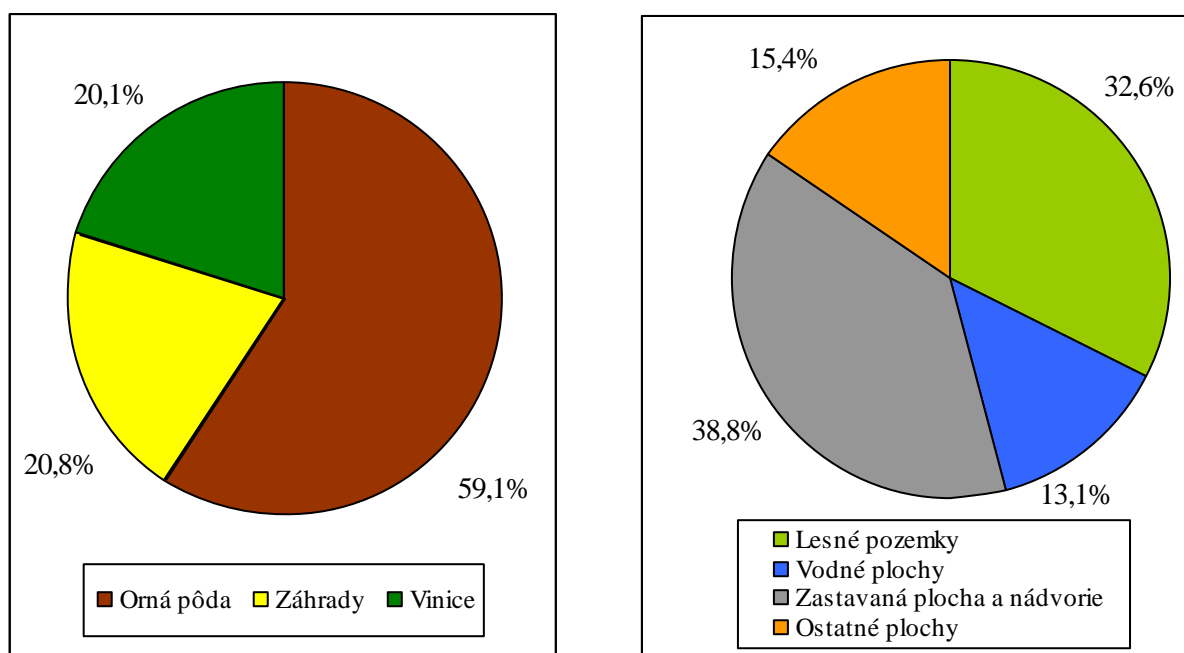
V obci pôsobí poľnohospodársko – obchodné družstvo Abrahám, ktoré obhospodaruje pôdu v katastrálnych územiach obcí Abrahám, Hoste a Pusté Úľany. Okrem toho tu vyvíjajú svoju činnosť aj samostatne hospodáriaci roľníci (SHR).

Tabuľka č. 16: Štruktúra pôdneho fondu

Ukazovateľ	Výmera v ha	%
Poľnohospodárska pôda	1 389,5	88,0
Nepoľnohospodárska pôda	188,5	12,0
Spolu výmera	1 578	100

Ukazovateľ	Výmera v ha	%
Orná pôda	1 323,5	95,3
Záhrady	33,5	2,4
Vinice	32,5	2,3
Spolu poľnohospodárska pôda	1 389,5	100
Lesné pozemky	61,5	32,6
Vodné plochy	24,7	13,1
Zastavaná plocha a nádvorie	73,2	38,8
Ostatné plochy	29,1	15,4
Spolu nepoľnohospodárska pôda	188,5	100

Zdroj: Štatistický úrad SR databáza DATAcube



Graf č. 10: Štruktúra pôdneho fondu

1.8.3 LES

Lesy v obci zaberajú 61,5 ha, čo predstavuje 3,9 % z rozlohy katastrálneho územia. Celé územie je odlesnená rovina. Zachovali sa zvyšky lužného lesa (pri Dudváhu) s drevinami dub letný, javor poľný, brest nízky, jaseň štíhly, topoľ čierny. Rozšírené sú agát, topoľ, vrbá a kroviny trnky, bazy čiernej, liesky, ruža šípová. Ovocné stromy orech vlašský, hruška, jablň a čerešňa.

1.8.4 OVZDUŠIE

Líniovým zdrojom znečistenia ovzdušia v obci je automobilová doprava na ceste č. III/1337. Negatívny vplyv na kvalitu ovzdušia má v zimnom období aj vykurovanie tuhými palivami (časť rodinných domov). Na kvalitu ovzdušia majú vplyv najmä priemyselné činnosti z okolitých miest.

1.8.5 VODA

Abrahám leží v Podunajskej nížine na nive rieky Gidry. Katastrálnym územím obce pretekajú vodné toky Gidra a Dolný Dudváh, ktoré sa vliievajú juhovýchodne od obce do Dudváhu. Abrahámsky kanál je vedený aj časťou zastavaného územia obce a odvádza povrchové vody do Dolného Dudváhu.

1.8.6 ODPADOVÉ HOSPODÁRSTVO

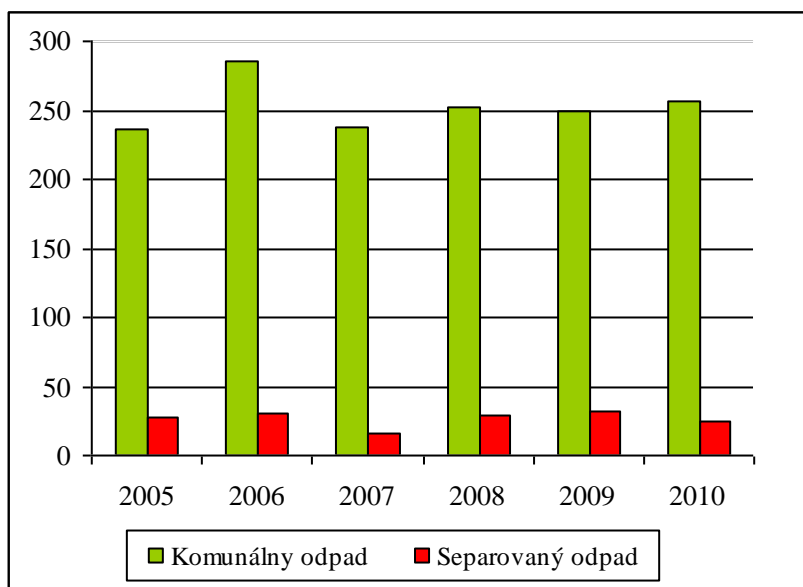
Obec má schválený Program odpadového hospodárstva, na základe ktorého prebieha zber, odvoz a likvidácia komunálneho i nebezpečného odpadu. Zavedený je separovaný zber základných zložiek odpadov. Zber a odvoz komunálneho aj nebezpečného odpadu je zabezpečený prostredníctvom firmy AVE SK odpadové hospodárstvo s. r. o Bratislava a Aneo Trnava. V obci sa nachádza aj zberný dvor, ktorý zabezpečuje zber separovaných zložiek komunálneho odpadu.



Tabuľka č. 17: Vývoj množstva TKO v obci

Rok	2008	2009	2010	2011	2012	2013
Komunálny odpad (v tonách)	236	285	237	252	249	257
Separovaný odpad (v tonách)	27,17	30,51	15,51	29,29	32,57	24,48

Zdroj: Obecný úrad Abrahám, 2015



Graf č. 11: Vývoj množstva komunálneho a separovaného odpadu

1.8.7 PRÍRODNÉ PREDPOKLADY PRE ROZVOJ CESTOVNÉHO RUCHU

V katastri obce a jej ľahko dostupnom okolí sú vhodné podmienky pre rozvoj cestovného ruchu. Okolité krajina poskytuje množstvo príležitostí na rekreáciu najmä v oblasti pešej turistiky, cykloturistiky, agroturistiky, termálneho kúpania a vodných športov. V blízkosti obce sa nachádza vodná nádrž Kráľová. Veľkým lákadlom cestovného ruchu je prevádzka termálneho kúpaliska Vincov les, doposiaľ len s letnou prevádzkou, ktoré je vzdialené 5 km. Je založené na využívaní liečivých vôd pre regeneračno-rekondičné a rekreačné služby. Rozvoj tejto oblasti môže priniesť celému regiónu výrazný impulz rozvoja.

Zaujímavosťou v obci je Abrahámsky park, ktorý bol vytvorený z lužného lesa okolo poľovníckeho kaštieľa v 19. stor. V súčasnosti má rozlohu 11 ha a bol vyhlásený v roku 1983 za chránený areál so štvrtým stupňom ochrany. Zachovalo sa v ňom množstvo domácich a cudzokrajných drevín. Raritou je strom maklura pochádzajúci z Ameriky. V parku sa nachádza aj umelé jazierko s ostrovom. Park predstavuje objekt veľkej mikroklimatickej, hydrologickej, biologickej, architektonickej a prírodnej hodnoty.



Obecné múzeum



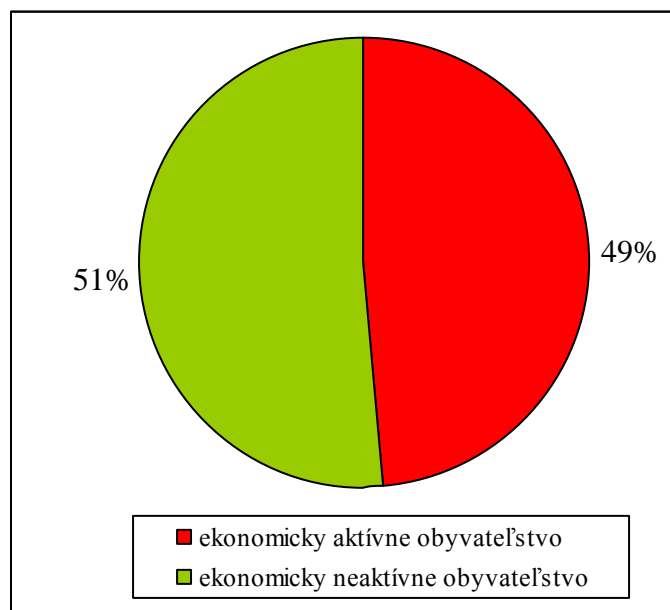
Parkové jazierko Hliník



1.9 EKONOMICKÁ ZÁKLADŇA OBCE

1.9.1 EKONOMICKÁ AKTIVITA OBYVATEĽSTVA A NEZAMESTNANOSŤ

Pre ekonomický rozvoj obce je dôležitá ekonomická aktivita jeho obyvateľov. Z tohto pohľadu sa obyvateľstvo delí na dve kategórie – ekonomicky aktívne obyvateľstvo (EAO) a ekonomicky neaktívne obyvateľstvo (ENO). Podľa posledného sčítania obyvateľstva, bytov a domov v roku 2011 bolo v obci z celkového počtu obyvateľov 518 ekonomicky aktívnych osôb a 547 ekonomicky neaktívnych osôb.



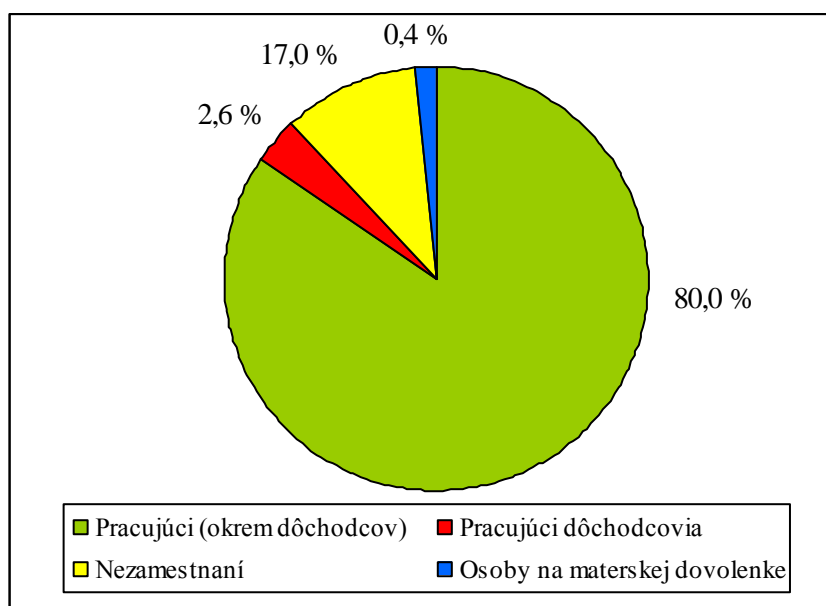
Graf č. 12: Ekonomická aktivita
Zdroj: ŠÚ, Sčítanie obyvateľov, domov a bytov 2011

Za ekonomicky aktívnych sa považujú pracujúci (okrem dôchodcov), pracujúci dôchodcovia, nezamestnaní a osoby na materskej dovolenke. Z pracujúcich za prácou odchádza až 439 obyvateľov.

Tabuľka č. 18: Ekonomicky aktívne obyvateľstvo

Ekonomicky aktívne obyvateľstvo	Počet
Pracujúci (okrem dôchodcov)	437
Pracujúci dôchodcovia	19
Nezamestnaní	54
Osoby na materskej dovolenke	8
Spolu	518

Zdroj: ŠÚ, Sčítanie obyvateľov, domov a bytov 2011



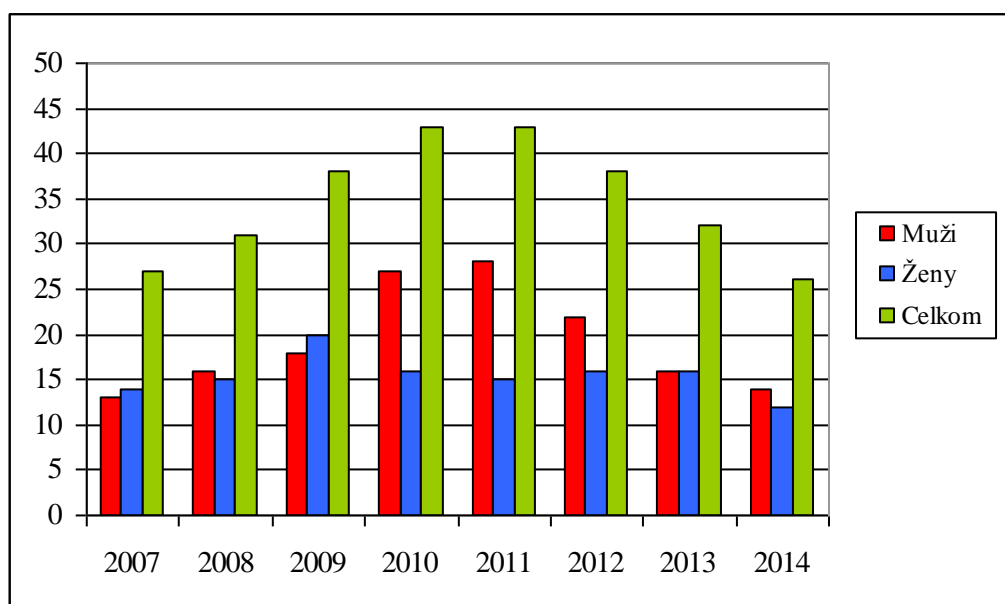
Graf č. 13: Ekonomicky aktívne obyvateľstvo

Významný podiel na EAO má podskupina, ktorú tvoria nezamestnaní. Počet uchádzačov o zamestnanie (ďalej len „UoZ“) v rokoch 2007 až 2011 rástol a od roku 2012 klesá.

Tabuľka č. 19: Počet evidovaných uchádzačov UoZ v rokoch 2007 – 2014

Počet/rok	2007	2008	2009	2010	2011	2012	2013	2014
UoZ (muži)	13	16	18	27	28	22	16	14
UoZ (ženy)	14	15	20	16	15	16	16	12
UoZ (celkom)	27	31	38	43	43	38	32	26

Zdroj: ŠÚ SR, databáza DATAcube



Graf č. 14: Počet evidovaných UoZ v rokoch 2007 – 2014

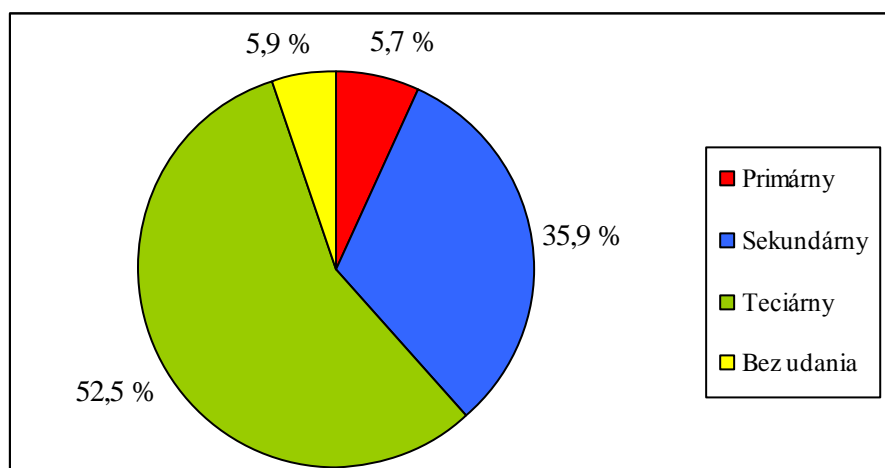


Z hľadiska sektorovej štruktúry ekonomicky aktívne obyvateľstvo pracuje v primárnom sektore (poľnohospodárstvo, lesníctvo a rybolov, ťažba a dobývanie), sekundárnom (priemyselná výroba, dodávka elektriny, plynu, pary a studeného vzduchu, stavebníctvo) a terciárnom (veľkoobchod a maloobchod; oprava motorových vozidiel a motocyklov, doprava a skladovanie, ubytovacie a stravovacie služby, informácie a komunikácia, finančné a poisťovacie činnosti, činnosti v oblasti nehnuteľností, odborné, vedecké a technické testovanie a analýzy, administratívne a podporné služby, verejná správa o obrana; povinné sociálne zabezpečenie, vzdelávanie, zdravotníctvo a sociálna pomoc, umenie, zábava a rekreácia, ostatné činnosti, činnosti domácností ako zamestnávateľov; nediferencované činnosti v domácnostiach produkujúce tovar na vlastné použitie, činnosti extrateritoriálnych organizácií a združení). Dominantné postavenie má terciárny sektor.

Tabuľka č. 20: Ekonomicky aktívne obyvateľstvo podľa sektorov hospodárstva

Sektor	Primárny	Sekundárny	Terciárny	Bez udania	Spolu
Spolu	36	163	291	28	518
%	6,9	31,5	56,2	5,4	100

Zdroj: ŠÚ, Sčítanie obyvateľov, domov a bytov 2011



Graf č. 15: Ekonomicky aktívne obyvateľstvo podľa sektorov hospodárstva

V štruktúre ekonomicky neaktívnych obyvateľov prevládajú dôchodcovia a deti do 16 rokov.

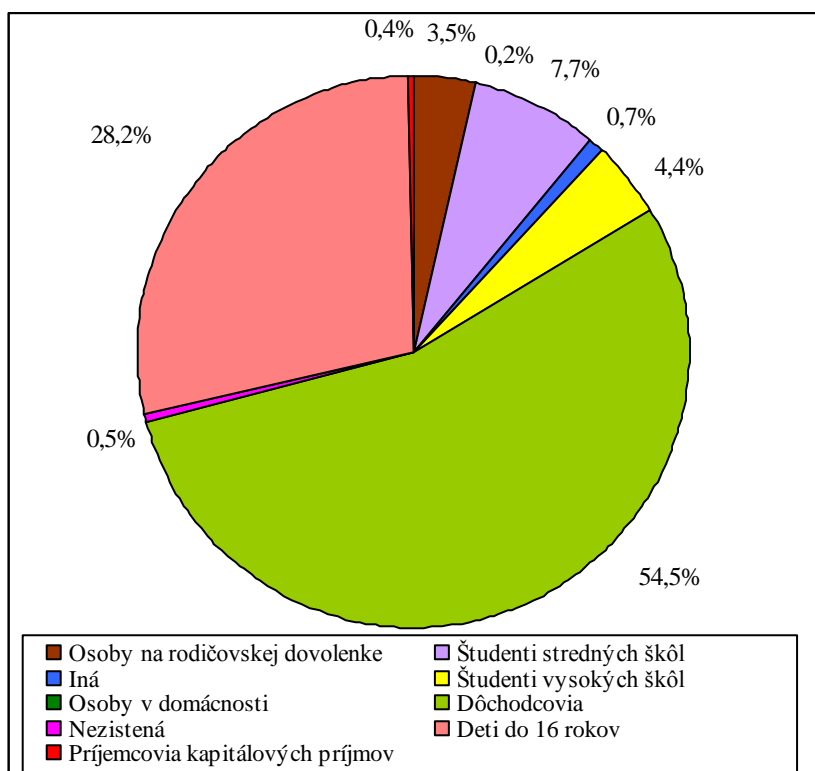
Tabuľka č. 21: Ekonomicky neaktívne obyvateľstvo

Ekonomicky neaktívne obyvateľstvo	Počet
Osoby na rodičovskej dovolenke	19
Študenti stredných škôl	42
Študenti vysokých škôl	24
Osoby v domácnosti	1
Dôchodcovia	298
Príjemcovia kapitálových príjmov	2
Deti do 16 rokov	154



Iná	4
Nezistená	3
Spolu	547

Zdroj: ŠÚ, Sčítanie obyvateľov, domov a bytov 2011



Graf č. 16: Ekonomicky neaktívne obyvateľstvo

1.9.2 EKONOMICKÁ ŠTRUKTÚRA OBCE

Ekonomickú základňu obce tvorí verejná správa a podnikateľské subjekty. Obec zamestnáva 31 zamestnancov, z ktorých 5 pracuje na obecnom úrade, 17 na základnej škole a 9 v materskej škole.

V obci majú sídlo nasledovné firmy:

- CLEANSOL, s.r.o. – čistiace a upratovacie služby,
- DAMA REAL s.r.o. – realitná činnosť,
- DataCube s.r.o. – automatizované spracovanie dát,
- E&G účtovníctvo, s.r.o. – vedenie účtovníctva,
- Econom Consulting, spol. s r.o. – poradenské činnosti,
- elektromont, s.r.o. – montáž, rekonštrukcie a údržba elektrických zariadení,
- FOODTECH, s.r.o. – výroba strojov pre potravinárstvo,
- GPTEC, s.r.o. – výroba elektromotorov, rozvádzačov, káblov a batérií,
- MELEX s.r.o. – mlynárska výroba,
- MicroInvest s. r. o. – sprostredkovateľská činnosť v oblasti obchodu a služieb,
- Poľnohospodársko-obchodné družstvo Abrahám,
- RENSTAV spol. s r.o. – stavebná činnosť,
- Slovak Real, s.r.o. - sprostredkovateľská činnosť v oblasti obchodu a služieb,
- STOLÁRSTVO M & E KAŠŠA, s.r.o. – stolárske práce,
- Top Solutions, s.r.o. – počítačové služby,



- TYMYJA, s.r.o. – nákladná doprava,
- UniTechnologies, s.r.o. – poradenská činnosť,
- Valeriy Yasinko – výroba jednoduchých výrobkov z kovu,
- VERONIKA GALL, s.r.o. – módne návrhárstvo,
- ZÁMOČNÍCTVO, s.r.o. – zvaračské práce,
- ZÁVLAHY ABRAHÁM s. r. o. – poľnohospodárstvo.

Okrem toho v obci vyvíjajú činnosť živnostníci, ktorí pôsobia v nasledovných oblastiach: oprava motorových vozidiel, zámočníctvo, krajčírstvo, stavebníctvo, finančné poradenstvo, účtovníctvo, elektroinštalačné práce, doprava,

Na území obce je zamestnaných celkovo 150 ľudí (viď tabuľka č. 22).

Tabuľka č. 22: Prehľad zamestnanosti v obci

Výrobná prevádzka /druh zamestnania/	Počet zamestnancov
Obec Abrahám – obecný úrad	5
Obec Abrahám – Základná škola	17
Materská škola	9
Poľnohospodársko-obchodné družstvo	100
Renstav s.r.o.	6
Malí živnostníci	13
Celkom	150

Zdroj: Obecný úrad Abrahám, 2015

Z ekonomicky aktívnych obyvateľov, s trvalým pobytom v obci, odchádza za prácou mimo územia až 439 ľudí najmä do okolitých miest (Trnava, Bratislava, Galanta, Sládkovičovo) a tiež do zahraničia.

1.9.3 EKONOMICKÁ SILA OBCE

Majetok, ktorým disponuje obec, sa využíva na účely:

- (1) výkonu samosprávy,
- (2) zabezpečenia samosprávnych funkcií,
- (3) podnikania.

Veľkosť, ako aj štruktúra majetku je veľmi špecifická, čo podmieňuje aj jeho využiteľnosť. Za sledované obdobie narástla takmer o 119,5 %. V roku 2014 bola celková hodnota majetku obce Abrahám 3 681 tis. EUR.

Tabuľka č. 23: Majetok obce /tis. EUR/

Druh majetku/rok	2010	2011	2012	2013	2014
Neobežný majetok	1 513	2 132	2 519	3 525	3 605
Obežný majetok, z toho:	164	97	130	92	76
Finančný majetok	161	94	124	90	70
Celková hodnota majetku	1 677	2 229	2 649	3 617	3 681

Zdroj: Obecný úrad Abrahám, 2015



V sledovaných rokoch 2010 – 2014 dochádza k výkyvom v príjmoch a následne aj vo výdavkoch obce. Z príjmov musí obec zabezpečovať všetky originálne kompetencie, ktoré jej vyplývajú zo zákona o obecnom zriadení, prenesené kompetencie, ako aj rozvojové programy. Hospodárenie obce v rokoch 2010 - 2014 je zobrazené v tabuľke. (viď tab. č. 24)

Tabuľka č. 24: Príjmy a výdavky obce /tis. EUR/

	2010	2011	2012	2013	2014
Príjmy celkom	663	626	672	1 045	1 293
Výdavky celkom	473	391	414	1 382	467
Výsledok hospodárenia	190	235	258	-337	826

Zdroj: Obecný úrad Abrahám, 2015

Výsledok hospodárenia obec zisťuje na základe ustanovenia § 10 ods. ods. 3 písm. a) a b) zákona č. 583/2004 Z. z. o rozpočtových pravidlách územnej samosprávy a o zmene a doplnení niektorých zákonov v znení neskorších predpisov, ako rozdiel medzi bežnými príjmami, kapitálovými príjmami, bežnými výdavkami a kapitálovými výdavkami.

**2 VYHODNOTENIE PHSR OBCE NA ROKY 2007 – 2013**

Názov projektu	Č. opatrenia z PHSR	Rok začatia	Celkové finančné prostriedky /EUR/	Finančné prostriedky podľa zdrojov /EUR/				
		Rok ukončenia		Štátny rozpočet	Rozpočet EÚ	Rozpočet TTSK	Rozpočet obce	Štátne fondy
Rekonštrukcia knižnice a múzea	1. Zabezpečenie stabilného rastu ekonomickej aktivity v obci a jej okolí	2011	3 200	0	0	0	3 200	0
		2011						
Podpora rozvoja cestovného ruchu	1. Zabezpečenie stabilného rastu ekonomickej aktivity v obci a jej okolí	-	0	0	0	0	0	0
		-						
Vytvorenie ubytovacích kapacít	1. Zabezpečenie stabilného rastu ekonomickej aktivity v obci a jej okolí	-	0	0	0	0	0	0
		-						
Kanalizácia	2. Zabezpečenie ochrany životného prostredia	2009	165 500	0	0	0	72 500	93 000
		2011						
Rekonštrukcia vodovodu	2. Zabezpečenie ochrany životného prostredia	2010	54 500	0	0	0	54 500	0
		2010						
Revitalizácia vodných tokov	2. Zabezpečenie ochrany životného prostredia	-	0	0	0	0	0	0
		-						
Zberný dvor	2. Zabezpečenie ochrany životného prostredia	2007	3 200	0	0	0	3 200	0
		2007						
Ochrana životného prostredia	2. Zabezpečenie ochrany životného prostredia	-	0	0	0	0	0	0
		-						
Rekonštrukcia hlavnej ulice	3. Komplexné budovanie, dobudovanie a modernizácia infraštruktúry obce	2013	636 600	00	598 548	0	38 050	0
		2013						



Názov projektu	Č. opatrenia z PHSR	Rok začatia	Celkové finančné prostriedky /EUR/	Finančné prostriedky podľa zdrojov /EUR/				
		Rok ukončenia		Štátny rozpočet	Rozpočet EÚ	Rozpočet TTSK	Rozpočet obce	Štátne fondy
Rekonštrukcia športového areálu	3. Komplexné budovanie, dobudovanie a modernizácia infraštruktúry obce	2009	150 000	0	0	0	150 000	0
		2009						
NSO - Varadiel	3. Komplexné budovanie, dobudovanie a modernizácia infraštruktúry obce	2012	392 000	0	0	0	392 000	0
		2013						
Športovisko za ZŠ - telocvičňa	3. Komplexné budovanie, dobudovanie a modernizácia infraštruktúry obce	-	0	0	0	0	0	0
		-						
Rekonštrukcia ZŠ M. Tareka	3. Komplexné budovanie, dobudovanie a modernizácia infraštruktúry obce	2010	300 000	300 000	0	0	0	0
		2010						
Rekonštrukcia ZŠ M. Tareka	3. Komplexné budovanie, dobudovanie a modernizácia infraštruktúry obce	2015	55 000	50 000	0	0	5 000	0
		2015						
Bytový dom	3. Komplexné budovanie, dobudovanie a modernizácia infraštruktúry obce	-	0	0	0	0	0	0
		-						
Rekonštrukcia rozhlasu	4. Zvyšovanie participácie občanov na živote obce a jej ďalšom smerovaní	2013	21 050	0	0	0	21 050	0
		2013						
Komunitné centrum	5. Skvalitňovanie a zabezpečenie služieb obyvateľstvu	-	0	0	0	0	0	0
		-						
Informačný systém	5. Skvalitňovanie a zabezpečenie služieb obyvateľstvu	2012	9 500	6 000	0	0	3 500	0
		2012						



Z plánovaných zámerov obsiahnutých v PHSR obce na roky 2007 – 2013 sa podarilo zrealizovať viacero projektov v celkovej hodnote 1 790 550 EUR. Nerealizovali sa projekty, na ktoré obec nezískala dotáciu a pre veľké finančnú náročnosť ich obec nemohla zrealizovať z vlastných zdrojov.



Expozícia múzea



3 ZHODNOTENIE SÚČASNÉHO STAVU ÚZEMIA

3.1 SWOT ANALÝZA

Východiskom pre formulovanie rozvojových cieľov, zámerov a stratégie rozvoja obce je SWOT analýza (silné stránky, slabé stránky, príležitosti a ohrozenia). Predstavuje jednoduchú, ale pritom výstižnú a objektívnu charakteristiku silných a slabých stránok (vnútorná analýza) skúmanej oblasti a jej možných príležitostí a ohrození (vonkajšia analýza). Svojím obsahom poskytuje SWOT analýza poznatky o faktoroch, ktoré je možné využiť v prospech rozvoja obce a naopak, ktoré je v navrhovanej rozvojovej stratégii potrebné eliminovať.

Silné stránky zahŕňajú komparatívne a konkurenčné výhody pre rôzne typy rozvojových aktivít, slabé stránky sú ohrozujúce, limitujúce. Príležitosti, ako možnosti a potenciál rozvoja, spolu s ohrozeniami, ako rizikami vonkajšieho prostredia, môžu mať rozhodujúce účinky na strategický rozvoj územia.



Pomník padlým



SILNÉ STRÁNKY	SLABÉ STRÁNKY
<p>Environmentálna oblasť</p> <ul style="list-style-type: none">➤ blízkosť okresného mesta Galanta a krajského mesta Trnava, ako aj miest Sered', Senec a Sládkovičovo➤ situovanie obce v blízkosti hlavných cestných ťahov (D1, R1, I/62)➤ nenarušené životné prostredie v stabilnej krajine➤ úrodná poľnohospodárska pôda v miernom klimatickom pásme➤ blízkosť turistických zaujímavostí➤ historický a dendrologicky cenný park nachádzajúci sa v obci <p>Obyvateľstvo a sociálna oblasť</p> <ul style="list-style-type: none">➤ vzdelanosť obyvateľov na vyhovujúcej úrovni s prevládajúcim stredoškolským vzdelaním➤ religiózne a národnostne homogénne obyvateľstvo➤ aktívne zapájanie sa obyvateľov do života obce prostredníctvom spolkovej činnosti➤ aktívny prístup obce ku spoločenskému a kultúrnemu životu v nej➤ aktívny prístup väčšiny obyvateľstva k daniu v obci➤ zapájanie dlhodobo nezamestnaných do sociálnych projektov➤ funkčná základná a materská škola➤ fungujúca ambulancia lekára pre dospelých, deti a dorast, ako aj lekárň <p>Hospodárstvo a infraštruktúra</p> <ul style="list-style-type: none">➤ rozvíjajúca sa hospodárska základňa v obci➤ blízkosť a dobrá dostupnosť prosperujúcich a rozvíjajúcich sa priemyselných parkov v okolitých lokalitách➤ vybudované inžinierske siete vrátane prípojok (vodovod, plynofikácia, kanalizácia, elektrická energia, miestne komunikácie a chodníky)➤ telekomunikačná sieť, internet, pokrytie GSM signálom➤ zrekonštruovaná väčšina nehnuteľností patriacich obci	<p>Environmentálna oblasť</p> <ul style="list-style-type: none">➤ neexistujúce železničné spojenie obce➤ nedostatok lesných porastov➤ nedostatočné využívanie prírodného potenciálu v oblasti cestovného ruchu <p>Obyvateľstvo a sociálna oblasť</p> <ul style="list-style-type: none">➤ klesajúci počet obyvateľov➤ nižšia príjmy časti obyvateľov➤ nezáujem časti obyvateľstva o dianie v obci➤ vysoký podiel obyvateľstva odchádzajúceho za prácou mimo obec <p>Hospodárstvo a infraštruktúra</p> <ul style="list-style-type: none">➤ nízka kúpna sila obyvateľstva➤ potreba rozšíriť kanalizačnú sieť➤ absencia telocvične pre základnú školu➤ nedostatok vlastných finančných prostriedkov na potrebné investičné akcie



<ul style="list-style-type: none">➤ možnosti športového vyžitia➤ pripravenosť nových území na výstavbu➤ nezaťaženosť obce dlhodobými úvermi	
---	--

PRÍLEŽITOSTI	OHROZENIA
<p>Environmentálna oblasť</p> <ul style="list-style-type: none">➤ dobré životné prostredie a poloha pre kvalitný život➤ kvalitná pôda umožňujúca pestovanie progresívnych plodín➤ podpora mladých farmárov dotáciami <p>Obyvateľstvo a sociálna oblasť</p> <ul style="list-style-type: none">➤ stabilizácia obyvateľstva vytvorením podmienok pre bytovú výstavbu v nových lokalitách➤ zapájanie obyvateľov do partnerstiev a spolupráce➤ rozvoj sociálnej starostlivosti o starých a nevládných občanov➤ skvalitniť voľnočasové aktivity pre všetky kategórie obyvateľov <p>Hospodárstvo a infraštruktúra</p> <ul style="list-style-type: none">➤ možnosti pre rozvíjanie podnikania v cestovnom ruchu➤ rozvoj ekonomických aktivít nadväzujúcich na miestne zdroje a tradície➤ pripravenosť investičných projektov na realizáciu	<p>Národné</p> <ul style="list-style-type: none">➤ nepriaznivé globalizačné dopady na štát a pretrvávajúca hospodárska stagnácia➤ nedostatočné financovanie kompetencií obcí z prostriedkov štátneho rozpočtu <p>Regionálne</p> <ul style="list-style-type: none">➤ nedostatočné prepojenie sídel prostriedkami hromadnej dopravy➤ odchod investorov z regiónu <p>Lokálne</p> <ul style="list-style-type: none">➤ migrácia obyvateľov za pracovnými príležitosťami➤ zmena zloženia skladby obyvateľstva➤ nárast nízkopříjmových skupín obyvateľstva vedúci k sociálnej vylúčenosti➤ neochota obyvateľstva participovať na rozvojových projektoch obce

3.2 KĽUČOVÉ DISPARITY A HLAVNÉ FAKTORY ROZVOJA

Potreba identifikácie kľúčových disparít a hlavných faktorov rozvoja územia obce je dôležitá pre adresnosť tohto programového dokumentu. Určenie kľúčových disparít a hlavných faktorov rozvoja vychádza zo SWOT analýzy a usmerňuje zameranie aktivít na zmiernenie alebo odstránenie rozdielov.

Kľúčové disparity	Hlavné faktory rozvoja
<ul style="list-style-type: none">➤ nedostatočná ekonomická základňa obce	<ul style="list-style-type: none">➤ stabilná ekonomická základňa
<ul style="list-style-type: none">➤ nedobudovaná infraštruktúra obce	<ul style="list-style-type: none">➤ vybudovaná infraštruktúra a kvalitné životné prostredie
<ul style="list-style-type: none">➤ nízka úroveň zapojenosti obyvateľstva do rozvoja obce	<ul style="list-style-type: none">➤ aktívne obyvateľstvo zapojené do života v obci



Pre zabezpečenie rozvoja obce a skvalitnenie života obyvateľov v nej je dôležité koncentrovať zdroje v programovom období 2014 – 2020 na stanové priority. Cielená koncentrácia zdrojov by sa mala prejavovať najmä vo vyššej efektívnosti využívania zdrojov z fondov EÚ a SR. Na základe získaných skúseností intervencia bude smerovať do aktivít, ktoré budú mať výraznejší vplyv na hospodársky a sociálny rozvoj obce.

Abrahámsky park

Štátna osobitne chránená časť prírody SR

Výmera chráneného územia: 108459m²
 Rok vyhlásenia: 1983
 Zriaďovací orgán: Oblasťný národný výbor v Galante
 Názov právneho predpisu: Nariadenie ONV Galanta č. 11-V/1983 zo dňa 9.9.1983
 Názov organizácie jednotky spravujúcej chránené územie: Štátno-CHÚD Dušapálek Laby
 Predmet ochrany: Ochrana historického parku
 Stupeň ochrany: 4. stupeň

LOKALIZÁCIA
 Kraj: Trnavský, okres: Galanta, obec: Abrahám

Z HISTÓRIE PARKU

História parku siaha až do polovice 19. storočia, kedy bol založený okolo polovnickej kaštieľa. (Secesný kaštieľ postavený v roku 1899 podľa plánu architekta E. Lechnera). Dnešná bola v kaštieli odborný lečebný ústav pre deti trpiace obezitou, v súčasnosti je troskách.
 Park bol vytvorený z lužného lesa, ktorý patril do Esterházyho panstva až do konca roka 1945 mal rozlohu približne 60 hektárov, ale postupne bol v 50. a 60. rokoch 20. storočia vyrubávaný až na dnešnú rozlohu. Doteraz sa v ňom zachovalo množstvo domácich a cudzokrajných drevín a kríkov. Najpočetnejším je dub tenký, lípa veľkolistá a lípa malolistá. Raritou je strom maklura pôvodom z Ameriky. Súčasná chránená časť parku má rozlohu takmer 11 hektárov. Až doteraz je súčasťou pôvodného parku umelé jazierko s ostrovom, domácimi zvané grófovo kúpalisko a ostatky zámeckej záhrady. Park predstavuje objekt veľkej mikroklimatickej, hydrologickej, biologickej, a architektonickej a prírodnej hodnoty. Je obklopený ohradou z betónových stĺpov a plotom. V súčasnosti park chráni, dôvodom je zanedbaná starostlivosť zo strany správcu a to DFNSP Bratislava. Snahou obce je, aby park mal v krátkej budúcnosti zodpovedného správcu, najlepšie obec Abrahám.
 Park je zapísaný v štátnom zozname osobitne chránených častí prírody v štvrtom stupni ochrany Obec Abrahám leží na juhovýchodnom okraji Trnavskej pahorkatiny, ktorá je súčasťou Podunajskej pahorkatiny. Celú oblasť možno charakterizovať ako kultúrnu step, prevažne odlesnenú. Oblasť Abrahámu má reliéf vlnitých rovín, kde prevládajú černozemné a lužné pôdy.

Erb rodu Esterházy

V PARKU NIJE DOVOLENÉ:

- voľné pohybovanie psov (na vodítku dovolené)
- vjazd motorových vozidiel (autá, motocykle, štvorkolky)
- zakladanie ohnísk
- stanovanie, táborenie
- prevádzka športových činností
- pohyb a pobyt v parku po zotmení

HISTORY OF THE PARK

History of the park dates back to the 19th century, in time when it was founded around hunting manor. Park was created in the floodplain forest, which use to belong to the Esterházy estate until the end of year 1945. In that time park had for around 60 hectares, but gradually in 50s & 60s of the 20th century, park was felled to actual size. So far, it preserved the number of domestic and exotic trees and shrubs. Most abundant tree of them all is an summer oak tree, lime-leaved tree and small-leaved lime tree. Rarity of the park is maculura tree, originally from America. The current protected part of the park covers area of nearly 11 hectares. Until now, part of the original park has an artificial lake with an island and green remains of a castle. Park presents large building microclimate, hydrological, biological and natural values registered in the state list of specially protected natural areas with fourth degree of protection.

PRVÁ PÍSMANÁ ZMIENKA O OBCE ABRAHÁM

Výskopky archeológov dokazujú, že územie obce bolo osídlené už od pravku. Striedali sa tu kultúry od najstaršieho neolitu lužianska, lengyetská a železovská kultúra. Nasli sa tu kostrové pohrebiská z bronzovej doby, halčatské sídlisko, ale osídlenie z rímskych čias, slovenské žiarové pohrebisko a pohrebisko z čias Veľkej Moravy.
 Prvá písomná zmienka o obci Abrahám je z 5. marca 1231, kedy bol spísaný v Svätom Abraháme /Sanktus Abrahám/ testament Sebešom, grófm z Pezinka a Svätého Jura, na majetku jeho syna Abraháma. Ďalšia listina z roku 1266 spomína obec ako Scent Abraham. Obec v 16. storočí patrila panstvu Štáta, od roku 1817 panstvu Čeklis, ktoré tu malo majet. V obci bol v roku 1561 postavený kostol na kamenej podmuravke. Na cintoríne okolo kostola sa pochovávalo do roku 1780. Najstaršia známa pečať obce v vyobrazení patriarcha Abraháma, patróna miestneho kostola, pochádza z 18. storočia.

KLIMATICKÉ PODMIENKY

Oblasť Abrahámu patrí do teplej oblasti, pre ktorú je charakteristický počet letných dní v roku nad 50 s teplotou vzduchu 25 °C a miernou zimou. Celoročný úhrn zrážok sa pohybuje od 530 do 650 mm. Okolie obce s príblžným územím patrí, čo do množstva zrážok, k jednej z najsuchších oblastí strednej Európy.

VEGETÁCIA

Celé územie je odlesnená rovina, na ktorej sa pestujú kultúrne plodiny. Zachovali sa zvyšky lužného lesa s drevinami dub letný, javor poľný, brest nízky, jaseň štíhly, topol čierny. Rozšírené sú agát, topol, vrba a krovinový trnky, bazy čiernej, liesky, ruža sivová a orech vlašský. Ovocné dreviny hruška, jablko, čerešňa...

ŽIVOČÍŠTVO

Na území obce, lesa a parku sa nachádza bohaté spoločenstvo hmyzu. Zaujímavý je najmä chránený roháč obyčajný. Zastúpenie majú obojživelníky ako sú skokany, ropuchy a mláky. Z plazov je tu užovka, slepák a jašterica. Z drobných stavovcov hrabosk potný, chrtek, syseľ. Z dravcov kaňa, sokol myšiak a sovy. Poľná a lesná zver je zastúpená srnou, zajacom, bažantom a jarabicom...

Nešlap
nelám
netrhaj!

...chránime si našu prírodu

TU stojíte

oblasti, osídlenie ľotému: Komisia pre životné prostredie pri OZ Abrahám výroba letomu: odobratvo MSE Kašša, s.r.o., www.mskassa.sk zakonomenie, fiad, výroba tabule: danah - Báčime na vískeľ, www.danah.sk 060215

Informačná tabuľa



B. STRATEGICKÁ ČASŤ

Strategická časť PHSR nadväzuje na analytickú časť. Obsahuje stratégiu rozvoja obce pri zohľadnení jej vnútorných špecifik a určuje hlavné smery, priority a ciele rozvoja obce rešpektovaním princípov regionálnej politiky s cieľom dosiahnutia vyváženého rozvoja územia.

Národná stratégia regionálneho rozvoja SR má stanovenú víziu v oblasti regionálneho rozvoja pre Slovensko s výhľadom do roku 2030:

Slovensko sa má stať krajinou s vysokou kvalitou života všetkých občanov. Každý región bude využívať svoje danosti v prospech svojho udržateľného hospodárskeho, sociálneho, environmentálneho a územného rozvoja a tým aj Slovenskej republiky, ako vyspelého, hospodársky, politicky a sociálne súdržného členského štátu Európskej únie.

Obec Abrahám má stanovenú víziu rozvoja, ktorá nadväzuje na dosiahnuté výsledky za roky 2007 – 2013 a sú v nej obsiahnuté očakávania pre roky 2015 – 2020 s výhľadom do roku 2030:

„Útulná obec so spokojnými občanmi s pozitívnym vzťahom k nej, ktorá cieľavedomými aktivitami zabezpečuje obyvateľom zvyšovanie kvality ich života. Úspešnou realizáciou opatrení, s využitím verejných a súkromných zdrojov, sa poskytne občanom bývanie v zdravom prostredí pri zabezpečenom materiálnom zázemí, kultúrno – spoločenskom vyžití a primeranej zdravotnej a sociálnej starostlivosti.“

Sformulovanie strategického cieľa vychádza z miestnych podmienok, pričom je v súlade so zámermi širšieho územia, definovaných v Programe hospodárskeho rozvoja a sociálneho rozvoja Trnavského samosprávneho kraja 2009 – 2015 a v Partnerskej dohode SR na roky 2014 – 202.

Uskutočniteľnosť tohto cieľa závisí:

- od udržateľnosti uskutočnených a navrhovaných opatrení,
- od podpory obyvateľov obce,
- od schopnosti obce efektívne využívať vlastné zdroje a využiť príležitosti na získanie vonkajších zdrojov.

Na základe analýzy bol sformulovaný strategický cieľ:

Vytvorenie podmienok pre zvýšenie kvality života obyvateľov obce s vybudovanou infraštruktúrou, s jednoduchým prístupom k pracovným príležitostiam a s možnosťami športového, kultúrneho a spoločenského vyžitia.

Pre dosiahnutie strategického cieľa boli stanovené tri prioritné oblasti:

Hospodárska

Cieľom je zvýšenie výrobné-ekonomického potenciálu s dôrazom na aktivity s vyššou pridanou hodnotou podporovaním miestnych a regionálnych podnikateľov najmä z radov malého a stredného podnikania.



Sociálna

Cieľom je všestranná starostlivosť o všetky kategórie obyvateľov obce zvyšovaním ich zapájania sa do života v nej.

Environmentálna

Cieľom je zlepšenie kvality života obyvateľov v obci s dôrazom na ochranu životného prostredia.

V rámci jednotlivých prioritných oblastí boli stanovené nasledovné opatrenia:

Prioritná oblasť	Opatrenia
1. Prioritná oblasť – Hospodárska	Opatrenie 1.1 – Bezpečné a kvalitné miestne komunikácie
	Opatrenie 1.2 – Výstavba a obnova technickej infraštruktúry obce (el. siete, plyn, verejné osvetlenie a pod.)
	Opatrenie 1.3 – Vytváranie podmienok pre rozvoj cestovného ruchu
2. Prioritná oblasť – Sociálna	Opatrenie 2.1 – Starostlivosť o sociálne znevýhodnené skupiny občanov
	Opatrenie 2.2 – Vytváranie podmienok pre bývanie
	Opatrenie 2.3 – Podpora kultúrnych, spoločenských, športových aktivít a skvalitnenie materiálno – technického vybavenia v oblasti kultúrnej a športovej infraštruktúry
	Opatrenie 2.4 – Podpora školstva a vzdelávania vrátane zlepšenia materiálno – technického vybavenia
3. Prioritná oblasť – Environmentálna	Opatrenie 3.1 – Podpora aktivít v oblasti vodného hospodárstva
	Opatrenie 3.2 – Komplexné riešenie odpadového hospodárstva
	Opatrenie 3.3 – Podpora aktivít v rámci ochrany životného prostredia, krajiny a prírody
	Opatrenie 3.4 – Podpora aktivít v oblasti predchádzania živelných pohrôm



C. PROGRAMOVÁ ČASŤ

Programová časť PHSR nadväzuje na strategickú časť a obsahuje najmä zoznam opatrení a projektov na zabezpečenie realizácie programu rozvoja obce. Programová časť obsahuje podrobnejšie rozpracovanie strategických cieľov v hospodárskej, sociálnej a environmentálnej oblasti na úroveň projektov a aktivít smerujúcich k plneniu strategického cieľa rozvoja obce.

4 OPATRENIA A AKTIVITY VRÁTANE ICH PRIRADENIA K JEDNOTLIVÝM PRIORITÁM

Prioritná oblasť – Hospodárska:

Opatrenie	Aktivita	Oblasť
Opatrenie 1.1 – Bezpečné a kvalitné miestne komunikácie	1.1.1 Rekonštrukcia miestnych komunikácií	Dopravná infraštruktúra
	1.1.2 Rekonštrukcia chodníkov	Dopravná infraštruktúra
Opatrenie 1.2 – Výstavba a obnova technickej infraštruktúry obce	1.2.1 Modernizácia verejného osvetlenia v obci	Technická infraštruktúra
	1.2.2 Rekonštrukcia zdravotného strediska	Technická infraštruktúra
Opatrenie 1.3 – Vytváranie podmienok pre rozvoj cestovného ruchu	1.3.1 Výstavba cyklotrasy Abrahám	Cestovný ruch

Prioritná oblasť – Sociálna:

Opatrenie	Aktivita	Oblasť
Opatrenie 2.1 – Starostlivosť o sociálne znevýhodnené skupiny občanov	2.1.1 Rozvíjanie a udržiavanie pracovných návykov u nezamestnaných	Sociálna starostlivosť
Opatrenie 2.2 – Vytváranie podmienok pre bývanie	2.2.1 Výstavba nájomných bytov	Sociálna starostlivosť
Opatrenie 2.3 – Podpora kultúrnych, spoločenských, športových aktivít a skvalitnenie materiálne – technického vybavenia v oblasti kultúrnej a športovej infraštruktúry	2.3.1 Rekonštrukcia kultúrneho domu	Kultúra
	2.3.2 Športovo – oddychová zóna	Šport
Opatrenie 2.4 – Podpora školstva a vzdelávania vrátane zlepšenia materiálne – technického vybavenia	2.4.1 Vybudovanie telocvične a zaobstaranie jej vybavenia	Školstvo a vzdelávanie
	2.4.2 Rekonštrukcia materskej školy a rozšírenie jej kapacity	Školstvo a vzdelávanie

**Prioritná oblasť – Environmentálna:**

Opatrenie	Aktivita	Oblasť
Opatrenie 3.1 – Podpora aktivít v oblasti vodného hospodárstva	3.1.1 Rozšírenie kanalizácie v obci	Environmentálna infraštruktúra
	3.1.2 Rekonštrukcia kanalizácie	Environmentálna infraštruktúra
	3.1.3 Rekonštrukcia vodovodu	Environmentálna infraštruktúra
Opatrenie 3.2 – Komplexné riešenie odpadového hospodárstva	3.2.1 Vybudovanie zberného dvora	Odpadové hospodárstvo
Opatrenie 3.3 – Podpora aktivít v rámci ochrany životného prostredia, krajiny a prírody	3.3.1 Zlepšenie odtoku povrchových vôd	Ochrana prírody a krajiny
	3.3.2 Revitalizácia zelene v obci	Ochrana prírody a krajiny
Opatrenie 3.4 – Podpora aktivít v oblasti predchádzania živelných pohrôm	3.4.1 Výstavba požiarnej zbrojnice	Protipožiarne opatrenia

5 SÚBOR UKAZOVATEĽOV VÝSLEDKOV A DOSAHOV VRÁTANE VÝCHODISKOVÝCH A CIEĽOVÝCH HODNÔT

Súčasťou programovej časti je aj stanovenie ukazovateľov pre hodnotenie PHSR.

Ukazovatele výstupu označujú hmatateľné produkty, bezprostredne dosiahnuté realizáciou jednej alebo viacerých aktivít, vyjadrené v merateľných fyzikálnych alebo peňažných jednotkách. Odrážajú skutočnosť, že niečo bolo vytvorené, vyprodukované, zriadené, zrealizované.

Ukazovatele výsledku vyjadrujú priamy hmatateľný efekt projektu na cieľovú skupinu projektu bezprostredne po jeho ukončení a merajú bezprostredný následok, ktorý bol vyvolaný výstupom (preto je medzi výstupom a výsledkom logická väzba).

Ukazovatele dopadu vyjadrujú dlhodobý efekt intervencie na územie a cieľovú skupinu, následky dosiahnutých výsledkov projektu, teda príspevok k riešeniu cieľov stanovených pre prioritnú oblasť, potrieb cieľovej skupiny alebo k odstraňovaniu prekážok, či využívaniu potenciálu rozvoja územia. Z tohto hľadiska preto nemusí byť dosiahnutie strategického cieľa vyjadrené ukazovateľmi dopadu, ale môže byť vyjadrené aj vhodnými ukazovateľmi výsledku. Pre oblasť hodnotenia dopadov pre PHSR obce Abrahám boli ako východiskové hodnoty dopadových ukazovateľov stanovené dopadové ukazovatele na nulovej úrovni a hodnotenie dopadov sa uskutočňuje k termínu rok 2020.



Tabuľka č. 25: Ukazovatele výstupov, výsledkov a dopadov

Typ ukazovateľa	Názov ukazovateľa	Definícia	Merná jednotka	Východisková hodnota rok 2015	Cieľová hodnota rok 2020
PRIORITNÁ OBLASŤ – Hospodárska					
Aktivita 1.1.1 Rekonštrukcia miestnych komunikácií					
Hlavné ukazovatele: - výstupu - výsledku - dopadu	výstup	realizačné náklady	EUR	0	400 000
	výsledok	dĺžka komunikácií	km	0	2
	dopad	počet zrealizovaných projektov	počet	0	2
Aktivita 1.1.2 Rekonštrukcia chodníkov					
Hlavné ukazovatele: - výstupu - výsledku - dopadu	výstup	realizačné náklady	EUR	0	250 000
	výsledok	dĺžka chodníkov	km	0	6
	dopad	počet zrealizovaných projektov	počet	0	2
Aktivita 1.2.1 Modernizácia verejného osvetlenia v obci					
Hlavné ukazovatele: - výstupu - výsledku - dopadu	výstup	realizačné náklady	EUR	0	194 250
	výsledok	počet svietidiel	ks	0	200
	dopad	počet zrealizovaných projektov	počet	0	1
Aktivita 1.2.2 Rekonštrukcia zdravotného strediska					
Hlavné ukazovatele: - výstupu - výsledku - dopadu	výstup	realizačné náklady	EUR	0	150 000
	výsledok	počet budov	ks	0	1
	dopad	počet zrealizovaných projektov	počet	0	1
Aktivita 1.3.1 Výstavba cyklotrasy Abrahám					
Hlavné ukazovatele: - výstupu - výsledku - dopadu	výstup	realizačné náklady	EUR	0	300 000
	výsledok	dĺžka cyklotrasy	km	0	7
	dopad	počet zrealizovaných projektov	počet	0	2



Typ ukazovateľa	Názov ukazovateľa	Definícia	Merná jednotka	Východisková hodnota rok 2015	Cieľová hodnota rok 2020
PRIORITNÁ OBLASŤ – Sociálna					
Aktivita 2.1.1 Rozvíjanie a udržiavanie pracovných návykov u nezamestnaných					
Hlavné ukazovatele: - výstupu - výsledku - dopadu	výstup	realizačné náklady	EUR	0	50 000
	výsledok	počet aktivovaných	počet	0	20
	dopad	počet zrealizovaných projektov	ks	0	5
Aktivita 2.2.1 Výstavba nájomných bytov					
Hlavné ukazovatele: - výstupu - výsledku - dopadu	výstup	realizačné náklady	EUR	0	700 000
	výsledok	obytné budovy	počet	0	2
	dopad	počet zrealizovaných projektov	ks	0	2
Aktivita 2.3.1 Rekonštrukcia kultúrneho domu					
Hlavné ukazovatele: - výstupu - výsledku - dopadu	výstup	realizačné náklady	EUR	0	200 000
	výsledok	rekonštruovaná budova	počet	0	1
	dopad	počet zrealizovaných projektov	ks	0	2
Aktivita 2.3.2 Športovo – oddychová zóna					
Hlavné ukazovatele: - výstupu - výsledku - dopadu	výstup	realizačné náklady	EUR	0	20 000
	výsledok	vybudovanie zóny	počet	0	1
	dopad	počet zrealizovaných projektov	ks	0	2
Aktivita 2.4.1 Vybudovanie telocvične a zaobstaranie jej vybavenia					
Hlavné ukazovatele: - výstupu - výsledku - dopadu	výstup	realizačné náklady	EUR	0	250 000
	výsledok	výstavba budov	počet	0	1
	dopad	počet zrealizovaných projektov	ks	0	2
Aktivita 2.4.2 Rekonštrukcia materskej školy a rozšírenie jej kapacity					
Hlavné ukazovatele: - výstupu	výstup	realizačné náklady	EUR	0	220 000
	výsledok	rekonštrukcia budov	ks	0	1



- výsledku - dopadu	dopad	zvýšenie kapacity	počet	40	60
------------------------	-------	-------------------	-------	----	----

Typ ukazovateľ'a	Názov ukazovateľ'a	Definícia	Merná jednotka	Východisková hodnota rok 2015	Cieľová hodnota rok 2020
PRIORITNÁ OBLASŤ – Environmentálna					
Aktivita 3.1.1 Rozšírenie kanalizácie v obci					
Hlavné ukazovatele: - výstupu - výsledku - dopadu	výstup	realizačné náklady	EUR	0	600 000
	výsledok	dĺžka kanalizácie	km	0	2
	dopad	počet zrealizovaných projektov	ks	0	2
Aktivita 3.1.2 Rekonštrukcia kanalizácie					
Hlavné ukazovatele: - výstupu - výsledku - dopadu	výstup	realizačné náklady	EUR	0	200 000
	výsledok	dĺžka kanalizácie	km	0	2
	dopad	počet zrealizovaných projektov	ks	0	2
Aktivita 3.1.3 Rekonštrukcia vodovodu					
Hlavné ukazovatele: - výstupu - výsledku - dopadu	výstup	realizačné náklady	EUR	0	2 000 000
	výsledok	dĺžka vodovodu	km	0	10
	dopad	počet zrealizovaných projektov	ks	0	2
Aktivita 3.2.1 Vybudovanie zberného dvora					
Hlavné ukazovatele: - výstupu - výsledku - dopadu	výstup	realizačné náklady	EUR	0	525 000
	výsledok	zberný dvor	ks	0	1
	dopad	počet zrealizovaných projektov	ks	0	2
Aktivita 3.3.1 Zlepšenie odtoku povrchových vôd					
Hlavné ukazovatele: - výstupu - výsledku - dopadu	výstup	realizačné náklady	EUR	0	178 500
	výsledok	zrealizované opatrenia	ks	0	1
	dopad	počet zrealizovaných projektov	ks	0	2



Aktivita 3.3.2 Revitalizácia zelene v obci					
Hlavné ukazovatele: - výstupu - výsledku - dopadu	výstup	realizačné náklady	EUR	0	150 000
	výsledok	revitalizované plochy	ks	0	1
	dopad	počet zrealizovaných projektov	ks	0	1
Aktivita 3.4.1 Výstavba požiarnej zbrojnice					
Hlavné ukazovatele: - výstupu - výsledku - dopadu	výstup	realizačné náklady	EUR	0	110 000
	výsledok	výstavba budov	počet	0	1
	dopad	počet zrealizovaných projektov	ks	0	1



D. REALIZAČNÁ ČASŤ

Realizačná časť PHSR nadväzuje na strategickú časť. Vypracovaním a schválením tohto dokumentu proces strategického plánovania nekončí. Realizácia začína po schválení PHSR obecným zastupiteľstvom. Samospráva (obec) ju zabezpečuje počas platnosti tohto dokumentu v zmysle platnej legislatívy o podpore regionálneho rozvoja. Obec Abrahám má v oblasti prípravy a realizácie programu rozvoja dostatočné skúsenosti na programovej, projektovej a aj realizačnej úrovni:

- z prípravy, realizácie a hodnotenia PHSR obce 2007 – 2013,
- z prípravy a realizácie projektov financovaných zo štrukturálnych fondov a verejných zdrojov v programovom období 2007 – 2013.

Do realizácie jednotlivých aktivít programu rozvoja budú podľa potreby vstupovať aj iní partneri a obec bude do nej zapájať aj svojich obyvateľov.

6 POPIS ORGANIZAČNÉHO A INŠTITUCIONÁLNEHO ZABEZPEČENIA REALIZÁCIE V PODMIENAKACH OBCE

Organizačné zabezpečenie (realizácia programu hospodárskeho rozvoja a sociálneho rozvoja) je úlohou obce a tá ju vykonáva prostredníctvom svojich orgánov a pracovníkov (obecné zastupiteľstvo, starosta a pracovníci obecného úradu). Samospráva každoročne získa a spracuje pripomienky partnerov, poslancov a verejnosti tak, aby boli k dispozícii do začiatku prípravy rozpočtu na ďalší rok. Najvyšším orgánom obce Abrahám je obecné zastupiteľstvo, ktoré vo vzťahu k realizácii PHSR schvaľuje celý dokument, každoročne prerokuje jeho plnenie a rozhoduje o zmenách a aktualizácii programu. Zastupiteľstvo schvaľuje financovanie jednotlivých projektov z doplnkových zdrojov a výšku ich spolufinancovania z rozpočtu obce. Najvyšším výkonným orgánom obce a jeho predstaviteľom je starosta. Rozhoduje vo všetkých veciach správy obce, ktoré nie sú zákonom alebo štatútom vyhradené obecnému zastupiteľstvu. Vo vzťahu k realizácii PHSR starosta riadi proces realizácie, podpisuje uznesenia o schválení dokumentu, vykonáva uznesenia a zastupuje obec voči tretím osobám.

Inštitucionálne a administratívne zabezpečuje rozhodnutia obecného zastupiteľstva a starostu obecný úrad. Ten v plnom rozsahu vykonáva administráciu a procesy komunikácie, hodnotenia, monitorovania.

Tabuľka č. 26: Zabezpečenie realizácie PHSR na úrovni programu (obec Abrahám)

Činnosť	Obecné zastupiteľstvo	Starosta	Obecný úrad	Hlavný kontrolór
Financovanie	schvaľuje	riadi	vykonáva	
Implementácia	schvaľuje	riadi	vykonáva	
Hodnotenie	schvaľuje	riadi	vykonáva	
Monitoring	schvaľuje	riadi	vykonáva	
Kontrola	schvaľuje	riadi	vykonáva	vykonáva

Zdroj: vlastné spracovanie



7 STRUČNÝ POPIS KOMUNIKAČNEJ STRATÉGIE

Realizácia PHSR je zabezpečená koordinovaným prístupom a spoluprácou so všetkými aktérmi regionálneho rozvoja na území obce. Komunikačná stratégia obce, vo vzťahu k programu rozvoja, sa zameriava na jej obyvateľov, ako hlavnú cieľovú skupinu. Hlavným cieľom komunikácie s občanmi a organizáciami pôsobiacimi na území obce je dosiahnutie ich včasnej informovanosti v dostatočnom rozsahu a primeranou formou. Hlavnými nástrojmi sprostredkovania informácií o daniach v obci predstavujú úradná tabuľa, webová stránka obce, informačné tabule a obecný rozhlas.

Počas rokov 2015 – 2020 je naplánovaných 7 aktivít spojených s informovanosťou o samotnom dokumente a jeho každoročnom hodnotení (viď tabuľka č. 27).

Tabuľka č. 27: Plán komunikácie, hodnotenia a monitoringu realizácie PHSR

P. č.	Časový rámec	Miesto konania	Cieľová skupina	Forma	Téma, ciele	Vstupné údaje	Výstupy
1.	06/2015 – 12/2015	OcÚ	občania organizácie	zasadnutia OZ	PHSR	Návrh dokumentu	uznesenie OZ
2.	05/2016	OcÚ	občania organizácie	zasadnutia OZ	Vyhodnotenie plnenia PHSR za rok 2015	Monitorovacia správa za rok 2015	uznesenie OZ
3.	05/2017	OcÚ	občania organizácie	zasadnutia OZ	Vyhodnotenie plnenia PHSR za rok 2016	Monitorovacia správa za rok 2016	uznesenie OZ
	10 – 11/2017	OcÚ	občania organizácie	zasadnutia OZ	Akčný plán PHSR na roky 2018 – 2020	Návrh akčného plánu	uznesenie OZ
4.	05/2018	OcÚ	občania organizácie	zasadnutia OZ	Vyhodnotenie plnenia PHSR za rok 2017	Monitorovacia správa za rok 2017	uznesenie OZ
5.	05/2019	OcÚ	občania organizácie	zasadnutia OZ	Vyhodnotenie plnenia PHSR za rok 2018	Monitorovacia správa za rok 2018	uznesenie OZ
6.	05/2020	OcÚ	občania organizácie	zasadnutia OZ	Vyhodnotenie plnenia PHSR za rok 2019	Monitorovacia správa za rok 2019	uznesenie OZ
7.	05/2021	OcÚ	občania organizácie	zasadnutia OZ	Vyhodnotenie plnenia PHSR za rok 2020	Monitorovacia správa za rok 2020	uznesenie OZ

Zdroj: vlastné spracovanie

Poznámky: OcÚ – obecný úrad

OZ – obecné zastupiteľstvo

8 SYSTÉM MONITOROVANIA A HODNOTENIA

Proces monitorovania a hodnotenia PHSR sa vykonáva pravidelne a priebežne počas platnosti PHSR (na úrovni programu). Tento proces sa vykonáva len na operatívnej úrovni, pretože strategické hodnotenie nie je potrebné (v zmysle zákona č. 24/2006 Z. z.). Vstupnými údajmi pre monitorovanie a hodnotenie sú údaje z plánovaných a dosiahnutých ukazovateľov výstupu, výsledku a dopadu jednotlivých aktivít (uvedené v tabuľke č. 25). Výstupom procesu



je monitorovacia správa za príslušný rok prerokovaná obecným zastupiteľstvom. Za prípravu monitorovacej správy je zodpovedný obecný úrad. Cieľom monitorovania a hodnotenia je získavanie informácií o skutočnom plnení jednotlivých aktivít a programu ako celku. Na základe výsledkov, v prípade potreby, obecné zastupiteľstvo rozhodne o zmenách a aktualizáciách v PHSR.

Tabuľka č. 28: Plán hodnotenia a monitorovania (len operatívne hodnotenie)

Typ hodnotenia	Vykonať prvýkrát	Dôvod vykonania/ periodicita
Hodnotenie PHSR	2016 – 2021	Každoročne v zmysle zákona č. 539/2008 Z. z. o podpore regionálneho rozvoja
Tematické hodnotenie časti PHSR	v roku 2016	Téma hodnotenia: identifikovaná ako riziková časť vo výročnej monitorovacej správe za predchádzajúci kalendárny rok
Ad hoc mimoriadne hodnotenie		Pri značnom odklone od stanovených cieľov, pri zmene stanovených cieľov jednotlivých prioritných oblastí, pri zmene hodnôt ukazovateľov. Pri návrhu na revíziu PHSR.
Ad hoc hodnotenie celého PHSR alebo jeho časti		Na základe rozhodnutia starostu, kontrolného orgánu obce, podnetu poslancov; na základe protokolu NKÚ SR, na základe auditu.

Zdroj: vlastné spracovanie

9 AKČNÝ PLÁN NA OBDOBIE DVOCH NASLEDUJÚCICH ROKOV

Súčasťou realizačnej časti je aj akčný plán spracovaný na obdobie dvoch rokov (n+2). V prípade PHSR obce Abrahám sú to roky 2016 – 2017. Akčný plán je spracovaný podľa jednotlivých prioritných oblastí.

Akčný plán pre prioritnú oblasť – Hospodárska				
Opatrenie, aktivita	Termín (rok)	Zodpovedný	Zdroj financovania	Predpokladané náklady
Opatrenie 1.1 – Bezpečné a kvalitné miestne komunikácie				
1.1.1 Rekonštrukcia miestnych komunikácií	2016 – 2017	Obec Abrahám	viacdrojové financovanie	400 000
1.1.2 Rekonštrukcia chodníkov	2016 – 2017	Obec Abrahám	viacdrojové financovanie	250 000
Opatrenie 1.2 – Výstavba a obnova technickej infraštruktúry obce				
1.2.1 Modernizácia verejného osvetlenia v obci	2016 – 2017	Obec Abrahám	viacdrojové financovanie	194 250
1.2.2 Rekonštrukcia zdravotného strediska	2016 – 2017	Obec Abrahám	viacdrojové financovanie	150 000



Opatrenie 1.3 – Vytváranie podmienok pre rozvoj cestovného ruchu				
1.3.1 Výstavba cyklotrasy Abrahám	2016 – 2017	Obec Abrahám	viacdrojové financovanie	300 000

Akčný plán pre prioritnú oblasť – Sociálna

Opatrenie, aktivita	Termín (rok)	Zodpovedný	Zdroj financovania	Predpokladané náklady
Opatrenie 2.1 – Starostlivosť o sociálne znevýhodnené skupiny občanov				
2.1.1 Rozvíjanie a udržiavanie pracovných návykov u nezamestnaných	2016 – 2017	Obec Abrahám	viacdrojové financovanie	50 000
Opatrenie 2.2 – Vytváranie podmienok pre bývanie				
2.2.1 Výstavba nájomných bytov	2016 – 2017	Obec Abrahám	viacdrojové financovanie	700 000
Opatrenie 2.3 – Podpora kultúrnych, spoločenských, športových aktivít a skvalitnenie materiálne – technického vybavenia v oblasti kultúrnej a športovej infraštruktúry				
2.3.1 Rekonštrukcia kultúrneho domu	2016 – 2017	Obec Abrahám	viacdrojové financovanie	200 000
2.3.2 Športovo – oddychová zóna	2016 – 2017	Obec Abrahám	viacdrojové financovanie	20 000
Opatrenie 2.4 – Podpora školstva a vzdelávania vrátane zlepšenia materiálne – technického vybavenia				
2.4.1 Vybudovanie telocvične a zaobstaranie jej vybavenia	2016 – 2017	Obec Abrahám	viacdrojové financovanie	250 000
2.4.2 Rekonštrukcia materskej školy a rozšírenie jej kapacity	2016 – 2017	Obec Abrahám	viacdrojové financovanie	220 000

Akčný plán pre prioritnú oblasť – Environmentálna

Opatrenie, aktivita	Termín (rok)	Zodpovedný	Zdroj financovania	Predpokladané náklady
Opatrenie 3.1 – Podpora aktivít v oblasti vodného hospodárstva				
3.1.1 Rozšírenie kanalizácie v obci	2016 – 2017	Obec Abrahám	viacdrojové financovanie	600 000
3.1.2 Rekonštrukcia kanalizácie	2016 – 2017	Obec Abrahám	viacdrojové financovanie	200 000
3.1.3 Rekonštrukcia vodovodu	2016 – 2017	Obec Abrahám	viacdrojové financovanie	2 000 000



Opatrenie 3.2 – Komplexné riešenie odpadového hospodárstva				
3.2.1 Vybudovanie zberného dvora	2016 – 2017	Obec Abrahám	viacdrojové financovanie	525 000
Opatrenie 3.3 – Podpora aktivít v rámci ochrany životného prostredia, krajiny a prírody				
3.3.1 Zlepšenie odtoku povrchových vôd	2016 – 2017	Obec Abrahám	viacdrojové financovanie	178 500
3.3.2 Revitalizácia zelene v obci	2016 – 2017	Obec Abrahám	viacdrojové financovanie	150 000
Opatrenie 3.4 – Podpora aktivít v oblasti predchádzania živelných pohrôm				
3.4.1 Výstavba požiarnej zbrojnice	2016 – 2017	Obec Abrahám	viacdrojové financovanie	110 000



E. FINANČNÁ ČASŤ

Finančná časť nadväzuje na predchádzajúce časti PHSR a zaoberá sa finančným zabezpečením jednotlivých aktivít. Táto časť obsahuje:

- identifikáciu možných zdrojov financovania aktivít,
- model viaczdrojového financovania na úrovni jednotlivých aktivít,
- systém hodnotenia pre výber projektov.

10 IDENTIFIKÁCIA MOŽNÝCH ZDROJOV FINANCOVANIA

Plánované aktivity predstavujú finančne náročné projekty, preto je dôležité identifikovať finančné zdroje, ktoré umožnia ich realizáciu. Zdroje financovania projektov, ktoré boli definované v PHSR, sú nasledovné:

1. verejné zdroje:

- štátny rozpočet vrátane finančných prostriedkov z rozpočtových kapitol ministerstiev (dotačné tituly jednotlivých rozpočtových kapitol ministerstiev a Úradu Vlády SR),
- štátne účelové fondy (Envirofond, Štátny fond rozvoja bývania, Recyklačný fond),
- rozpočet Trnavského samosprávneho kraja,
- rozpočet obce Abrahám (vlastné zdroje),
- finančné prostriedky z EÚ v programovom období 2014 – 2020 tzv. európske štrukturálne a investičné fondy (EŠIF), ktoré bude Slovensko čerpať prostredníctvom Partnerskej dohody SR 2014 – 2020. Tá sa bude realizovať prostredníctvom nasledovných programov:
 - Operačný program Integrovaná infraštruktúra,
 - Operačný program Ľudské zdroje,
 - Integrovaný regionálny operačný program,
 - Operačný program Kvalita životného prostredia,
 - Operačný program Výskum a inovácie,
 - Operačný program Efektívna verejná správa,
 - Operačný program Technická pomoc,
 - Program rozvoja vidieka,
 - Operačný program Rybné hospodárstvo,

2. iné zdroje:

- finančné prostriedky fyzických osôb,
- finančné prostriedky právnických osôb,
- úvery,
- príspevky medzinárodných organizácií,
- dotačné schémy nadácií,
- prostriedky vyplývajúce z medzinárodných zmlúv o poskytnutí grantu uzatvorených medzi SR a inými štátmi (Nórsky finančný mechanizmus, bilaterálne dohody, Švajčiarsky finančný mechanizmus).

11 MODEL VIACZDROJOVÉHO FINANCOVANIA

Financovanie jednotlivých aktivít bude viaczdrojové, pričom štruktúra zdrojov financovania bude závisieť od aktuálnej finančnej situácie obce a od vonkajších ekonomických podmienok. Pri získavaní zdrojov pre financovanie aktivít PHSR sa bude využívať metóda aktívneho vyhľadávania finančných zdrojov (fundraising). Finančné



vyčíslenie jednotlivých aktivít je stanovené kvalifikovaným odhadom, pričom konkrétne rozpočty budú súčasťou žiadostí o nenávratný finančný príspevok (v prípade EÚ zdrojov) alebo žiadostí o dotácie. Pri schvaľovaní financovania jednotlivých aktivít sa bude prihliadať na ich potrebu a dopad na hospodársko – sociálny rozvoj obce podľa hodnotiaceho systému uvedeného v tabuľke č. 30.

Tabuľka č. 29: Model viaczdrojového financovania

Aktivity	Celkové náklady /EUR/	Verejné zdroje /EUR/					Iné zdroje /EUR/
		EÚ	Štátny rozpočet	Rozpočet TTSK	Rozpočet obce	Štátne fondy	
1.1.1 Rekonštrukcia miestnych komunikácií	400 000	320 000	60 000	0	20 000	0	0
1.1.2 Rekonštrukcia chodníkov	250 000	200 000	37 500	0	12 500	0	0
1.2.1 Modernizácia verejného osvetlenia v obci	194 250	155 400	29 050	0	9 800	0	0
1.2.2 Rekonštrukcia zdravotného strediska	150 000	40 000	7 500	0	7 500	95 000	0
1.3.1 Výstavba cyklotrasy Abrahám	300 000	160 000	30 000	5 000	10 000	95 000	0
2.1.1 Rozvíjanie a udržiavanie pracovných návykov u nezamestnaných	50 000	40 000	7 500	0	2 500	0	0
2.2.1 Výstavba nájomných bytov	700 000	0	0	0	35 000	465 000	200 000
2.3.1 Rekonštrukcia kultúrneho domu	200 000	0	10 000		10 000	180 000	0
2.3.2 Športovo – oddychová zóna	20 000	0	10 000	1 000	1 000	8 000	0
2.4.1 Vybudovanie telocvične a zaobstaranie jej vybavenia	250 000	0	200 000	0	40 000	0	10 000
2.4.2 Rekonštrukcia materskej školy a rozšírenie jej kapacity	220 000	176 000	41 800	0	2 200	0	0
3.1.1 Rozšírenie kanalizácie v obci	600 000	240 000	45 000	0	30 000	285 000	0
3.1.2 Rekonštrukcia kanalizácie	200 000	0	10 000	0	10 000	180 000	0
3.1.3 Rekonštrukcia vodovodu	2 000 000	800 000	100 000	0	100 000	1 000 000	0
3.2.1 Vybudovanie zberného dvora	525 000	240 000	60 000	0	25 000	200 000	0
3.3.1 Zlepšenie odtoku povrchových vôd	178 500	66 500	17 000	0	10 000	85 000	0
3.3.2 Revitalizácia zelene v obci	150 000	120 000	22 500	0	7 500	0	0



3.4.1 Výstavba požiarnej zbrojnice	110 000	88 000	16 500	0	5 500	0	0
Spolu	6 497 750	2 645 900	704 350	6 000	338 500	2 593 000	210 000

Zdroj: vlastné spracovanie

12 SYSTÉM HODNOTENIA AKTIVÍT

Pri schvaľovaní financovania jednotlivých aktivít programu sa bude prihliadať na ich aktuálnu potrebu a dopad na hospodársky a sociálny rozvoj obce. Najvyššiu prioritu majú aktivity, ktoré vyplývajú priamo z legislatívy a aktivity riešiace havarijnú alebo mimoriadnu situáciu. Do druhej kategórie (vysoká priorita) sú zaradené aktivity vyplývajúce zo všeobecne – záväzných nariadení, strategických dokumentov a investičné projekty s ukončenou prípravnou fázou (právoplatné stavebné povolenie). Tretiu kategóriu (stredná priorita) majú projekty, ktoré majú možnosť uchádzať sa o zdroje EÚ a štátneho rozpočtu. V nízkej kategórii (4) sa nachádzajú projekty zafinované ako zámery bez ukončenej prípravnej fázy (bez pripravenej projektovej dokumentácie).

Tabuľka č. 30: Hodnotiaca tabuľka pre výber aktivít (upravené)

Kategória priority	Charakteristika	Hodnotiace kritérium - Opis podmienok pre zaradenie do priority	Aktivity
1	Najvyššia	a) projekty vyplývajúce z legislatívy b) projekty riešiace havarijnú alebo mimoriadnu situáciu Postačuje splnenie jednej z podmienok	2.1.1, 3.1.2, 3.1.3
2	Vysoká	a) projekty vyplývajúce z VZN obce a strategických dokumentov obce b) projekty s právoplatným stavebným povolením (investičné) Postačuje splnenie jednej z podmienok	1.1.1, 1.1.2, 1.2.1, 2.2.1, 2.4.1, 2.4.2, 3.1.1, 3.2.1
3	Stredná	Projekty, ktoré majú možnosť uchádzať sa o zdroje z EÚ a štátneho rozpočtu.	1.2.2, 2.3.1, 2.3.2, 3.3.2
4	Nízka	Projekty zafinované ako zámery ukončenej prípravnej fázy	1.3.1, 3.3.1, 3.4.1



ZÁVER

Koordinovaný rast hospodárskeho a sociálneho potenciálu územia vyžaduje racionálne plánovanie, programovanie a efektívne využívanie dostupných finančných zdrojov. Tieto činnosti sú mimoriadne dôležité na úrovni obcí, pretože v rámci reformy verejnej správy prešli do pôsobnosti obcí rôzne činnosti vykonávané na jej území a majú aj nemalé kompetencie spojené s rozvojom regiónu.

Program hospodárskeho a sociálneho rozvoja obce Abrahám je nástrojom riadenia jej rozvoja. Je spracovaný v súlade so zákonom č. 539/2008 Z. z. (o podpore regionálneho rozvoja), ako strednodobý programový dokument, ktorý definuje základné úlohy a rozvojové potreby obce vo forme vízie, strategického cieľa obce, priorít, opatrení a projektov.



Abrahámsky park



ZDROJE ÚDAJOV

1. Aktualizácia Národnej stratégie regionálneho rozvoja, 2014
2. Program hospodárskeho a sociálneho rozvoja obce Abrahám 2007 – 2013
3. Program odpadového hospodárstva obce do roku 2015
4. Územný plán obce Abrahám 2007
5. Komunitný plán sociálnych služieb na roky 2014 - 2020
6. Interné materiály obce Abrahám
7. Partnerská dohoda SR 2014 – 2020
8. Program rozvoja vidieka SR na roky 2014 – 2020
9. Program hospodárskeho rozvoja a sociálneho rozvoja Trnavského samosprávneho kraja 2009 – 2015
10. www.abraham.sk
11. [https://sk.wikipedia.org/wiki/Abrahám_\(okres_Galanta\)](https://sk.wikipedia.org/wiki/Abrahám_(okres_Galanta))
12. <http://www.e-obce.sk/obec/abraham/abraham.html>
13. Štatistický úrad SR Sčítanie obyvateľstva, domov a bytov Slovenska 2011
14. Štatistický úrad SR databáza Mestská a obecná štatistika
15. Štatistický úrad SR databáza DATAcube
16. Štatistický úrad SR databáza RegDat
17. Zákon č. 539/2008 Z. z. v platnom znení
18. Metodika na vypracovanie Programu hospodárskeho rozvoja a sociálneho rozvoja obce/obcí/VÚC, február 2015